

# Кашмирский Дневник

Н. В. ПОЛОСЬМАК



Одно открытие – это только начало пути. Прошло уже двадцать лет с тех пор, как не по нашей воле были прекращены исследования пазырыкской культуры на плато Укок в Горном Алтае, и четыре года, как мы работаем в Индии. Человека далекого от археологии может удивить такой разброс географии наших работ: что может быть общего между кочевниками, жившими на Алтае, и древними цивилизациями Индии?

Двадцать с лишним лет назад на Алтае нам удалось только потянуть за ниточку клубок вопросов, возникших в результате наших счастливых находок. Теперь уже не остается сомнений, что особенности пазырыкской культуры указывают на ее связь с древними цивилизациями Ближнего Востока. Желание найти следы этой связи и привело нас в Кашмир



Кашмирская долина расположена между Большими Гималаями и хребтами Пир-Панджал на высоте 1600 м. Ее длина – около 200 км, ширина – свыше 60 км. Около 60 млн лет назад на этом месте располагалось озеро, которое подпитывалось тающими ледниками и горными реками. Столица штата г. Шринагар был основан в III веке до н. э.

**Ключевые слова:** археология, Алтай, Кашмирская долина, кушанское время, древние миграции, керамика.  
**Key words:** archaeology, Altai, Kashmir valley, Kushan period, ancient migration routes, ceramics



Что такое Великий шелковый путь, знают все – это название сегодня популярно, как никогда. Но «первой в истории цивилизации трансконтинентальной трассой, соединявшей восток и запад – Средиземноморье, Южный Кавказ, Среднюю Азию, Индию и Китай», была, как доказывает Э. Ртвеладзе (2012, с. 10), система дорог, названная им Великий индийский путь, который начал функционировать в III–II вв. до н. э. Как видно из названия, исходным пунктом торговых путей, как на запад, так и на восток, была Индия, откуда и осуществлялся торговый и культурный обмен. Возможно где-то на этих дорогах начиналась история так называемой «пазырыкской культуры» – в результате миграции населения, вызванной неизвестными причинами. Часть этого населения достигла «убежища», каким послужили долины Горного и Монгольского Алтая

«Даже путь в тысячу ли начинается с первого шага».

«Дао-Дэ цзин», Лао-Цзы

В ходе многолетних междисциплинарных исследований «замерзших» непо потревоженных погребений *пазырыкской культуры* на Укоке были получены важные результаты, которые до сих пор не находят однозначного объяснения. Например, восстановив костюм пазырыкцев и предметы конского убранства, мы убедились, что в этой культуре ведущая роль отводилась текстилю, а не коже, замше или меху, что было бы более логичным, если вспомнить о местах обитания пазырыкцев – горных и высокогорных долинах Алтая (Полосьмак, Баркова, 2005). Еще больший сюрприз принесло изучение красителей текстиля из пазырыкских могил. Оказалось, что для окрашивания шерстяных тканей и войлоков использовались лучшие в мире красящие вещества растительного и животного происхождения, но нехарактерные для этого региона: *красильные червецы* и растения *марена красильная* и *вайда красильная*.

Пазырыкский текстиль говорит нам о высокоразвитой культуре крашения природными органическими красителями, комплекс которых однозначно относится к Средиземноморскому региону (Полосьмак, Кундо, Балакина и др., 2006). Кроме того, коллекция пазырыкского текстиля содержит две рубахи из Второго Пазырыкского кургана (раскопки С. И. Руденко), сделанные из хлопка, окрашенного *мареной индийской*. Такое сочетание вида ткани и красителя указывает на индийское происхождение этих изделий. Рубаха аналогичного фасона, сшитая из дикого индийского шелка, была обнаружена на теле женщины, похороненной в кургане 1 могильника Ак-Алаха 3. В пазырыкских курганах были найдены также индийское бронзовое «музыкальное» зеркало, раковины-каури, орнамент в виде стилизованных цветов и бутонов лотоса.

Многие характерные черты пазырыкской культуры указывают на ее связь с Ахеменидской империей, объединившей в VI–IV вв. огромные территории, заселенные многочисленными народами. В 519–518 гг. в состав империи была включена и часть северо-западной Индии. Истоки яркой культуры, которую мы изучали

на Алтае, не могут рассматриваться вне связи с этой древней цивилизацией, особенно если учитывать последние данные палеогенетических исследований (Пилипенко, Молодин, Ромашенко, 2012).

Если пазырыкцы являлись одной из групп кочевых племен *юэчжи* (а эта точка зрения разделяется многими учеными), то их дальнейшая судьба после того, как они в III в. до н. э. были вытеснены с Алтая, в той или иной степени была связана с этими племенами. Как известно, юэчжи создали Кушанскую империю – древнее государство на территории современной Средней Азии, Афганистана, Пакистана и Северной Индии, существовавшее в период с конца II в. до н. э. – IV в. н. э. В период расцвета империи (приблизительно в первой трети II в. при правлении Канишки I) ее столица располагалась на территории северо-западной Индии, на месте современного Пешавара. Кушанские цари, отличавшиеся веротерпимостью, поддерживали индуизм, зороастризм и буддизм. Торговые, экономические и культурные связи между Индией и Центральной Азией достигли в кушанскую эпоху максимального развития. Пришедшие в Индию кочевники принесли

на стр. 110



Ашура, главная дата шиитского религиозного календаря, – время поминовения шиитских мучеников. Этот малыш еще не может принять участие в шествии мужчин, но он уже присутствует на главном событии года в жизни каждого шиита, уютно устроившись на руках матери. Как и все, он в черной одежде, специально сшитой для этого случая



#### ШРИНАГАР СТОИТ НА «НЕРВЕ КАШМИРА»

Летняя столица штата Джамму и Кашмир г. Шринагар был основан еще в III в. до н. э. В то время он входил в империю Мауриев, а в I в. весь регион стал частью Кушанской империи и центром распространения буддизма. Шринагар издавна был местом пересечения торговых путей из Китая, Тибета, Персии и Индии.

«Современному Шринагару не более 150—200 лет. От старого “города солнца” ничего не осталось. Старые мечети остались лишь в остовах. Старые мосты должны скоро рухнуть...», – писал Н. К. Рерих в 1925 г. На протяжении всей длинной истории города его неоднократно сотрясали землетрясения и наводнения. Так, по свидетельству очевидцев, землетрясение 1804 г., продолжавшееся семь дней и ночей, оставило город в руинах. С 1815 г. город был взят под контроль англичанами, которые застраивали его в соответствии с собственными вкусами и потребностями. После наводнения 1894 г. Шринагар был практически заново выстроен колониальными войсками.

Наводнение – частое бедствие этого древнего города, который буквально стоит на воде: остатки старого города располагаются по обоим берегам р. Джелум, которую тот же Рерих назвал «нервом Кашмира». Город пересекает множество каналов, а его главной достопримечательностью являются два озера – Дал и Нагин, на которых и проходит значительная часть жизни местных жителей. В сентябре 2014 г. из-за наводнения Шринагар наполовину ушел под воду, что привело к человеческим жертвам и огромным разрушениям. Даже по прошествии года следы затопления были хорошо видны на стенах гостиницы, в которой мы остановились





Шринагар  
знаменит своими  
каналами-улицами



К настоящему времени от старого Шринагара осталось немного. Среди этого немногого – могольские сады, которыми славится город, – настоящий рай на земле, созданный руками человека. Самый прекрасный сад над озером Дал – «Шалимар Багх» – устроил в 1616–1619 гг. император Джахангир для своей супруги Нур Джахан. В центре сада расположен пруд, посреди которого находится павильон из черного мрамора, окруженный фонтанами. Сад размещается на трех террасах: в древние времена на первую пускали простой люд, на вторую – только гостей императора, а на третьей террасе размещался гарем. И сегодня могольские сады Шринагара в любое время года – любимое место для жителей города





В Шринагаре сохранились старинные дома. Их рисует Саба Алтаф (вверху – автопортрет), одна из студенток, посещавшая наши занятия по археологическому рисунку. Она создает новые образы старого города. После получения степени бакалавра бизнес-администрирования художница снова поступила в университет, но уже на факультет изобразительного искусства: «Я рисую, когда хочу выразить свои чувства. Искусство помогает мне становиться лучше»



с собой тактику конного боя, предметы конской упряжи и вооружения и оказали влияние на искусство Северной Индии, представленное гандхарской и матхурской школами (Литвинский, 1996).

Этот «пазырыкский след» и привел нас в Кашмир. Изучая культуру в местах ее автономного существования, как это было на Алтае, всегда задаешься вопросом: неужели весь этот мир с его неповторимым стилем, с его традициями и обрядами, с его историей исчез, растворился? Даже если это так, то хочется прийти их путь до конца, дойти до тех мест, где их присутствие еще заметно, где их роль еще значима, пусть и были они всего лишь небольшой группой племен в составе орды, вовлеченной в очередное переселение в новые земли. Эта страница истории еще не дочитана до конца...

### Кашмирская экспедиция

Кашмирская долина, расположенная между Большими Гималаями и хребтами Пир-Панджал, – это наиболее освоенный район индийского штата Джамму и Кашмир. Здесь проживает более трети его населения и находится четверть посевных площадей и фруктовых садов.

Через кашмирский округ Бандипора проходил древний маршрут, соединявший Кашмир со знаменитым Великим шелковым путем и связывавший Юго-Восточную Азию и Китай со странами Средиземноморья. Весь этот регион очень перспективен для археологических изысканий, преследующих цель восстановить древние пути миграций населения Центральной Азии и северо-западной Индии. На территории Гилгита-Балтистана (Пакистан), граничащей с Бандипором, уже найдено много разнообразных памятников, свидетельствующих о центральноазиатских контактах местного населения в разные исторические эпохи.

Крупным форпостом на торговом пути, соединяющем Кашмир и Центральную Азию, мог быть Ахан, сегодня – археологический памятник, стоящий на древнем участке Шелкового пути. Расположен Ахан в 20 км к северо-западу от г. Шринагар, в окрестностях одноименной деревни. В полукилometре от него протекает р. Джелам, исток которой находится в Центральных Гималаях, а устье – на территории современного Пакистана. Река, судоходная и сейчас, в древности служила связующей артерией огромного региона, формируя вокруг себя культурное пространство. И сегодня Джелам, как и в древности, питает сеть крупных оросительных каналов.

Ахан был открыт в 1962 г. профессором Ф. М. Хаснайнном, директором Археологического управления Индии. В ходе разведочных раскопок на памятнике он обнаружил плиточное терракотовое покрытие, аналогичное которому имелись в материалах уже известных памятников Кашмирской долины, относящихся

В 2015 г. в состав группы с российской стороны входили руководитель проекта Н. В. Полосьмак, научный сотрудник О. А. Позднякова, реставратор Л. П. Кундо и переводчик Е. Ю. Панкеева из Института археологии и этнографии СО РАН, а также научные сотрудники Института нефтегазовой геологии и геофизики СО РАН П. Г. Дядьков и Л. В. Цибилов, инженер-геодезист Е. В. Кравченко и студент Г. Долговых. С индийской стороны руководство осуществлял старший преподаватель и куратор Центра исследований Центральной Азии Университета Кашмир д-р М. А. Шах, участвовали молодые ученые: специалист по древней архитектуре А. М. Уд Дини и эксперт по монетам кушанского времени С. Капоте



Д-р Мохамад Аджмал Шах держит в руке фрагмент терракотовой плитки, найденной на территории памятника Ахан. Такие плитки являются характерной особенностью памятников кушанского времени Кашмира и настоящими произведениями искусства

В конце октября-начале ноября в Кашмирской долине уже холодно. При этом все местные жители одеты достаточно легко, их верхняя одежда сшита из плотной шерстяной ткани, но и только. Мы с удивлением обнаружили способ, который они использовали, чтобы согреться зимой. Для этого в специальную плетеную корзиночку с ручкой ставится глиняный горшочек с горячими углями. Эту корзиночку и мужчины, и женщины носят с собой под верхней одеждой, вытаскивая руки из рукавов. Сама одежда достаточно просторная, чтобы под ней где-то в области живота поместилась корзиночка с теплым горшочком, которую можно придерживать двумя руками





Все поля вокруг раскопов были засеяны, а вдоль границ полей проходили узкие и неглубокие каналы для воды. Ахан, 2017 г.



к кушанскому времени. На сегодняшний день в Кашмирской долине терракотовые плитки с изображениями людей, животных, растений и абстрактных рисунков были обнаружены на 11 археологических объектах.

После 1962 г. никаких археологических изысканий на Ахане не проводилось.

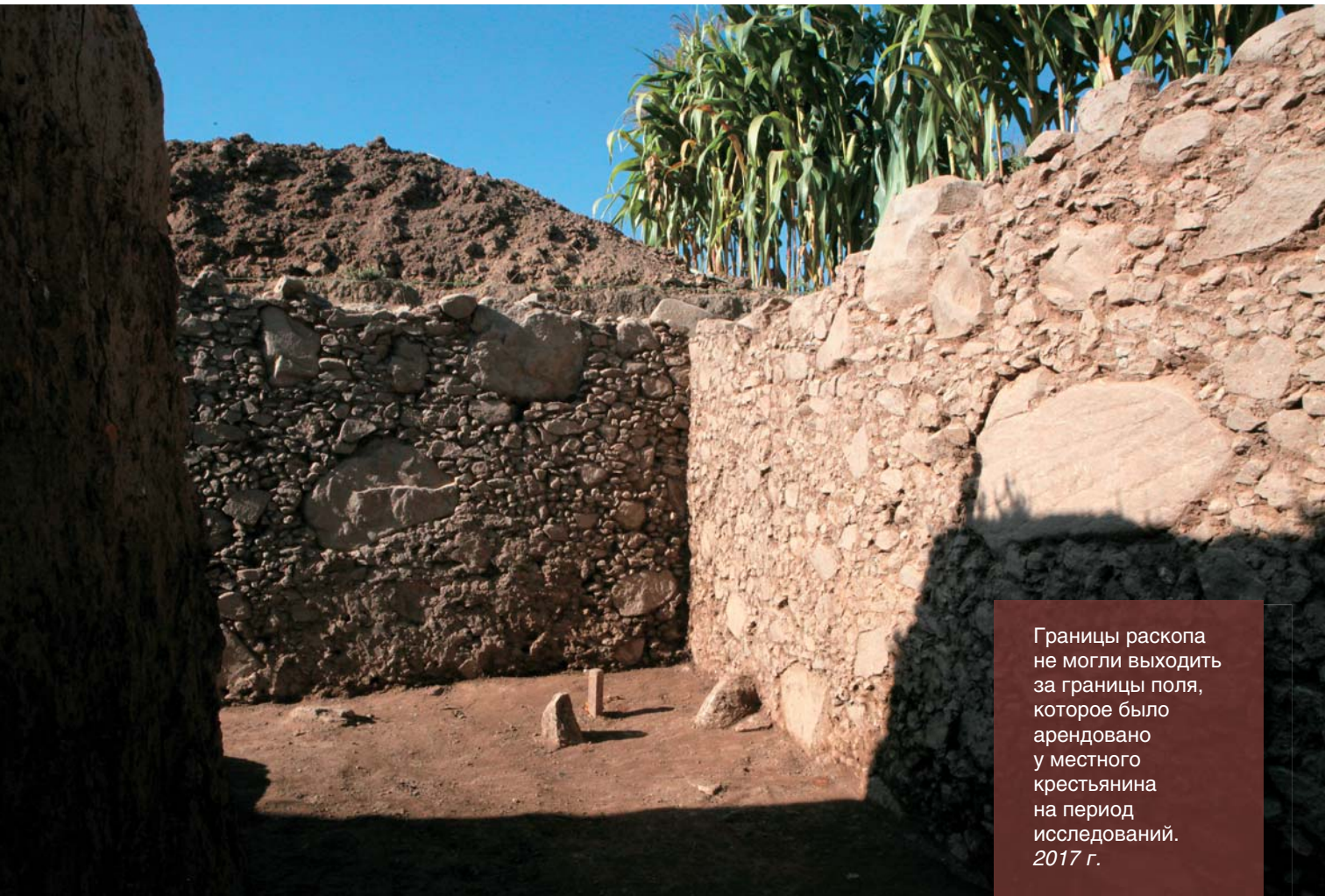
Наш отряд впервые приехал на Ахан в октябре 2015 г. В это время поля уже свободны от посевов, что позволяет изучить состояние почв, увидеть рельефные признаки и провести геофизические исследования, а также снять топографический план нужного участка.

В наши дни обширная территория памятника Ахан занята сельскохозяйственными угодьями. Естественный рельеф памятника уничтожен, и на ровной поверхности выделяются лишь насыпные межевые полосы. Сам грунт глинистый и влажный, к тому же содержит многочисленные включения обожженной глины и обломки керамики. Все эти обстоятельства очень усложняют работу археологов, поэтому для поиска и идентификации объектов было запланировано использовать метод



Инженер-геодезист Е. Кравченко проводит топографическую съемку на памятнике Ахан. 2015 г.





Границы раскопа не могли выходить за границы поля, которое было арендовано у местного крестьянина на период исследований. 2017 г.

магнитометрии. Кроме того, на территории памятника требовалось провести тахеометрическую съемку для топографического плана, чтобы увязать участки геофизических работ и будущие раскопы между собой и с рельефом местности.

То, что изучение памятника Ахан с самого начала стало проводиться на междисциплинарной основе, очень важно: это принципиально меняет стратегию археологических исследований и повышает качество раскопок. Благодаря использованию метода магнитометрии нам удалось дистанционно, не разрушая культурный слой, обнаружить археологические объекты на территории, давно используемой под посевы, и определить планиграфические особенности этого комплекса. На основании результатов измерений магнитной восприимчивости был сделан качественный прогноз относительно источников наблюдаемых положительных и отрицательных магнитных аномалий, который полностью подтвердился результатами проверочных археологических раскопок.

## Раскопки на Ахане

В 2017 г. мы вернулись на Ахан, чтобы в ходе археологических раскопок получить информацию, необходимую для дальнейшей интерпретации геофизических результатов, а также для определения культурной принадлежности памятника, характера и датировки обнаруженных конструкций. Силами студентов Кашмирского университета были произведены раскопки на наиболее перспективном участке, где в 2015 г. были выявлены геометрически четкие контуры двух или трех сооружений.

Раскоп № 1, на котором получены самые интересные результаты, был разбит на месте, где, согласно данным магнитометрии, находилось сооружение П-образной формы с каменными стенами метровой ширины. Сразу после удаления верхнего пахотного слоя обнаружилась горизонтальная поверхность с развалом камней. После расчистки стало ясно, что камни относятся к верхней части стены.

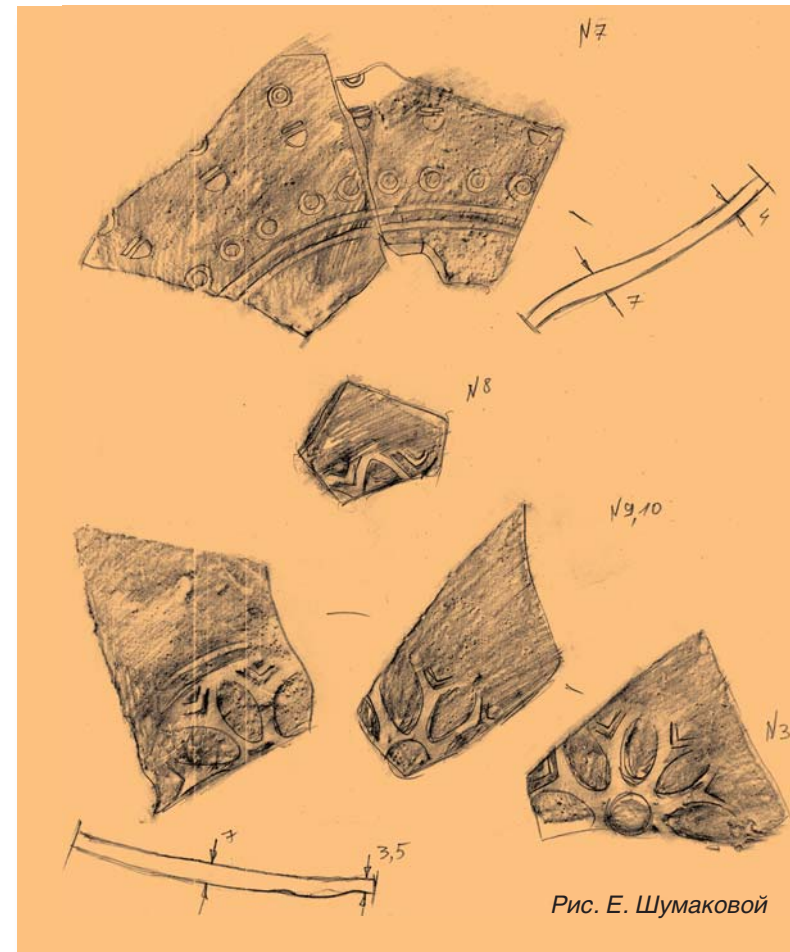


Рис. Е. Шумаковой

Сами стены были сложены очень аккуратно: они строились монолитом из мелкого щебня с острыми гранями, чередующегося с крупными и мелкими кусками серого мраморовидного известняка. Этот строительный материал мог добываться неподалеку: примерно в 10 км к северу от полей Ахана имеется невысокая горная цепь. Большие камни, очевидно, никак не обрабатывались и имели разные размеры и конфигурацию, но обязательно одну сторону с ровной «лицевой» поверхностью. Гладкость и ровность поверхности стен указывала на то, что для строительства использовались опалубка и строительный раствор, которым скреплялись камни и щебень.

Эта каменная кладка больше всего напоминает кладку, известную по раскопкам Дж. Маршалла в Таксиле, одном из важнейших городов исторической области Гандхаре в современном Пакистане. Раскапывая в течение 20 лет разновременные археологические комплексы, этот британский археолог выделил несколько разновидностей каменных кладок, соответствующих определенным историческим периодам. На основе полученных данных каменную конструкцию памятника Ахан





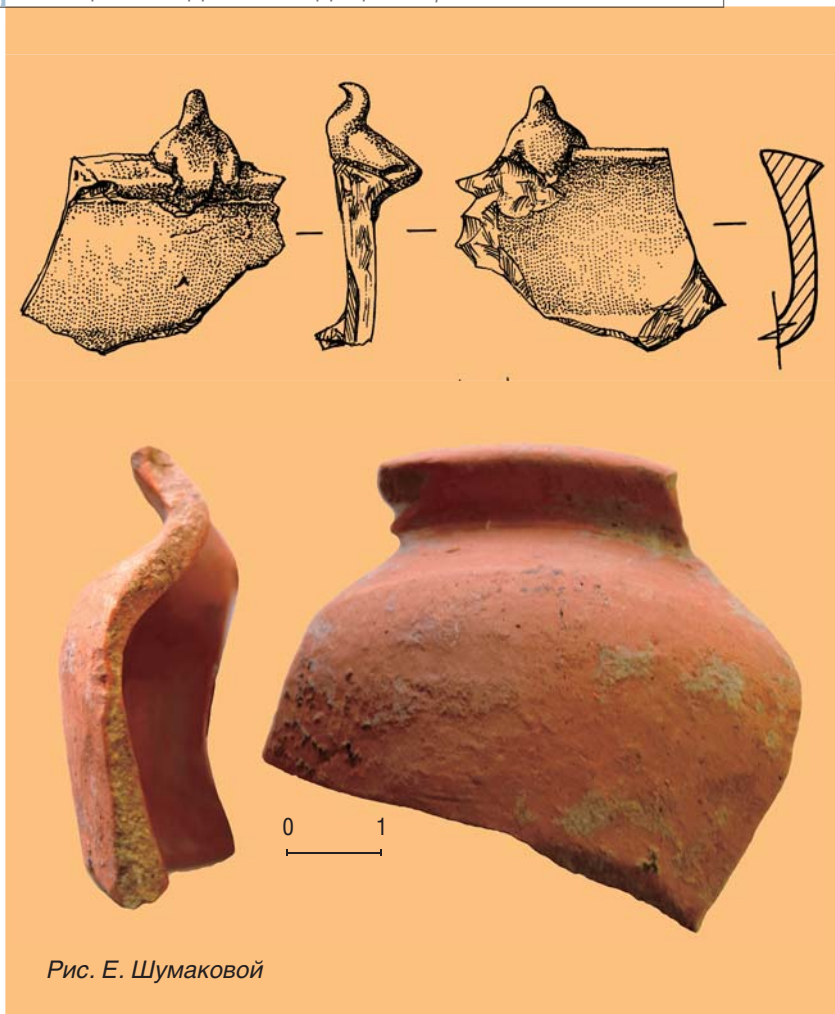


Рис. Е. Шумаковой

### ИСТОРИЯ В «ГЛИНЕ»

Большая и разнообразная коллекция керамики, собранная на памятнике Ахан, представляет собой фрагменты посуды, а также светильников и сосудов уникальных форм. Всю эту коллекцию можно разделить на три отдельных комплекса, соответствующих трем периодам «жизни» Ахана. Первый комплекс связан с нижним слоем завала над разрушенным зданием, где были найдены части поддонов, фрагментов бокалов с серым и красным ангобом (покрытием из жидкой глины, наносимым перед обжигом), части кувшинов с очень хорошим плотным ангобом и лощением прекрасного качества. Здесь же были найдены фрагменты светильников в виде тарелочек с закопченными краями. По аналогии с керамикой Северного и Восточного Афганистана этот комплекс можно датировать как концом индоскифского времени, так и временем правления первых кушанских царей, т. е. I в. до н. э. – I в. н. э. Это отчасти подтверждается и случайной находкой на Ахане монеты кушанского царя Вимы Такто. Второй комплекс связан со слоем выше уровня основания каменной стены и с завалом под слоем

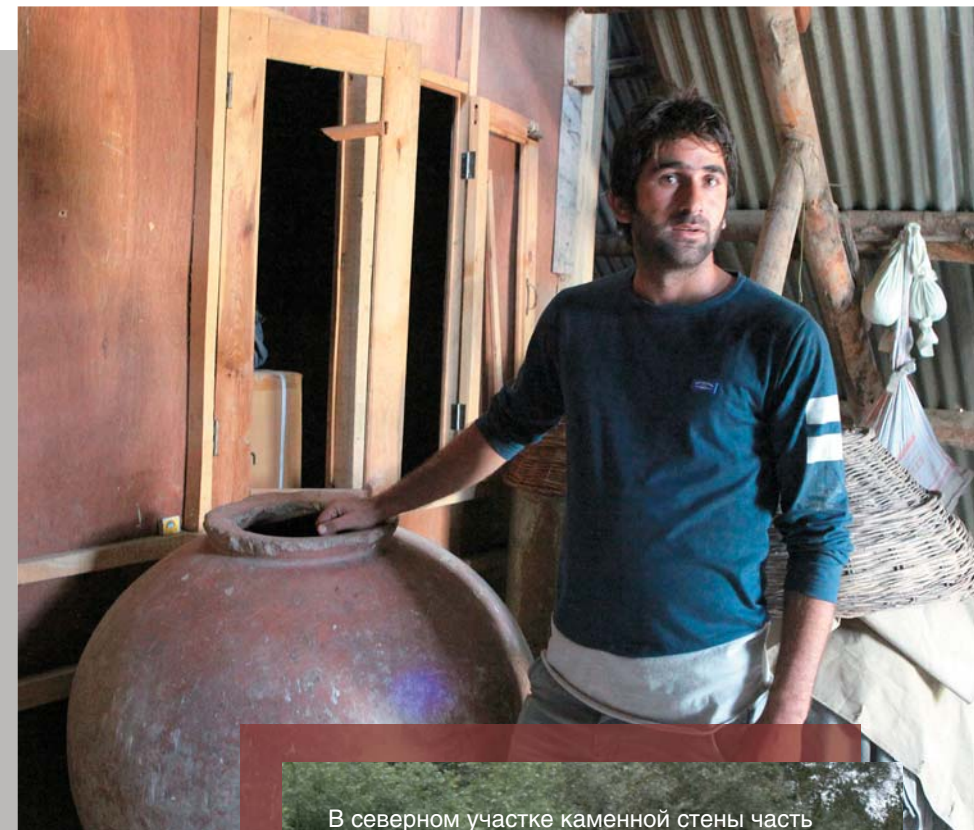
можно датировать периодом III в. до н. э. – I в.

После расчистки выяснилось, что стена была двойной, а ее внутренняя часть забита камнями и грунтом. Это обстоятельство наряду с толщиной свидетельствует о том, что каменные стены, скорее всего, служили цоколем, на котором раньше стояли стены из *пахсы* (прессованного глинистого строительного материала), поддерживающие перекрытия для крыши. Такой мощный, технически грамотно построенный цоколь мог, безусловно, выдержать очень тяжелую крышу.

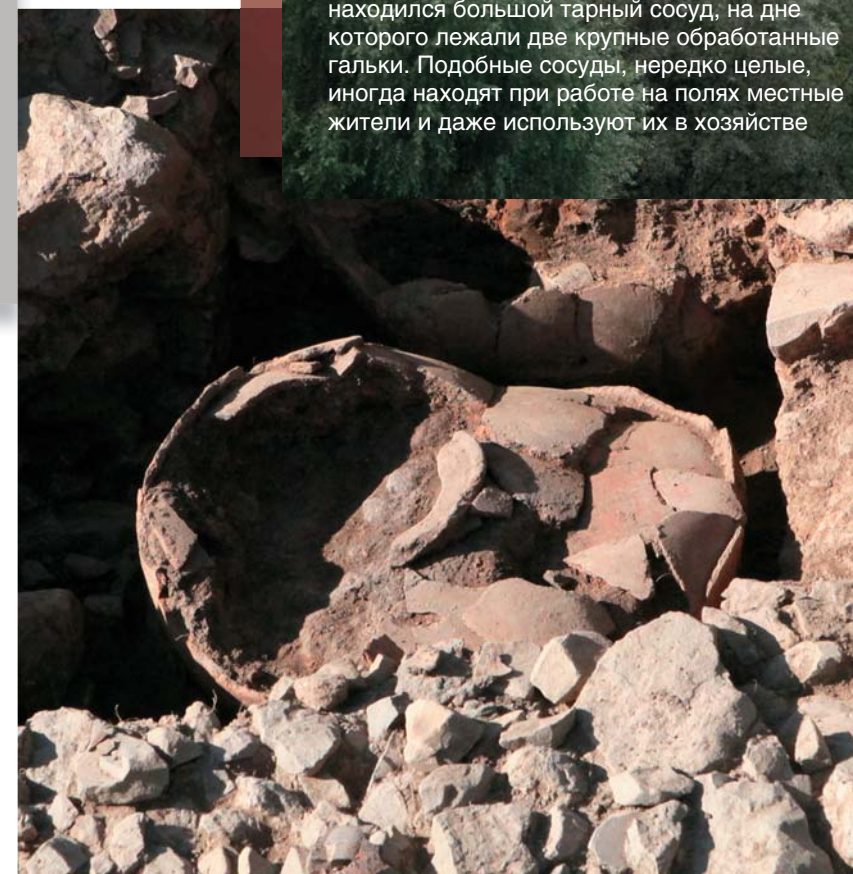
Назначение этого сооружения пока неясно – наши находки не дают

однозначного ответа на этот вопрос. На сегодняшний день на Ахане удалось выделить три периода заселения на основе керамики – основной и единственной категории находок на памятнике. В каждом из этих периодов керамические изделия в определенной степени повторяются как по типам сосудов, так и по технике их изготовления, что позволяет рассматривать эти керамические комплексы взаимосвязанно. На основе полученных данных можно выделить три последовательных временных периода существования памятника, от конца индоскифского времени до конца кушанского. Дальнейшие

обожженных кирпичей и черепицы. Он представлен сосудами очень хорошего качества с ярко-терракотовым черепком в изломе и ангобом ярко-терракотового или красного цвета. Здесь были обнаружены фрагменты фигурных чаш, сосудов с носиками, со штампами, с прочерченными знаками или свастикой, а также фрагменты изящного маленького кубка с двусторонним ангобом и лощением и крышечкой с шишечкой. Все это говорит об особом назначении не только этих предметов, но и самого сооружения, где они употреблялись. Этот комплекс может быть отнесен к периоду великих Кушан, т. е. ко II в., что подтверждается случайной находкой монеты Канишки I, самого известного царя Кушанского царства. Третий комплекс керамики относится ко времени разрушения сооружения и вторичному использованию его каменных стен. В него входят сосуд, найденный в нише каменной стены в раскопе № 1, а также тарные сосуды с плоским, отогнутым наружу венчиком и крышками из раскопа № 3. По аналогии с керамикой северного Пешавара этот комплекс можно датировать III в.



В северном участке каменной стены часть кладки была некогда разобрана – в этой нише находился большой тарный сосуд, на дне которого лежали две крупные обработанные гальки. Подобные сосуды, нередко целые, иногда находят при работе на полях местные жители и даже используют их в хозяйстве





исследования памятника и его керамических комплексов позволят более точно определить не только его датировку, но и функциональное назначение сооружения с каменным цоколем.

Совместные российско-индийские археологические исследования на территории штата Джамму и Кашмир, начавшиеся в 2015 г., привели к тому, что спустя два года в Кашмирском университете, впервые за всю его историю, был набран курс студентов, специализирующихся по археологии, которые приняли участие в раскопках на памятнике Ахан в 2017 г. Для молодых людей это был первый опыт работы на археологическом памятнике, в ходе которого стало понятно, что для дальнейшей самостоятельной работы им необходимо получить основательные навыки полевых и камеральных исследований.

Так возникло решение провести для студентов Кашмирского университета археологическую школу, что и было осуществлено летом 2018 г. в Центре по изучению Центральной Азии российскими специалистами из ИАЭТ СО РАН. Небольшой курс включал лекции и практические занятия по самым насущным вопросам, связанным с полевыми работами и обработкой материалов.

Студенты на практике познакомились с принципами разбивки раскопов, нивелировкой, ведением планов раскопок. Самым массовым материалом на археологических памятниках Кашмирской долины является керамика, поэтому работе с ней было уделено особое внимание. Помимо лекции по основам археологического рисунка были проведены занятия по рисованию керамических изделий, пользовавшиеся особой популярностью, – каждый студент старался добиться лучшего результата, следуя указаниям художника



Елены Шумаковой. Так как в руки археологов крайне редко попадают целые керамические сосуды, было очень важно научить студентов собирать из битых черепков если не сам сосуд, то хотя бы его часть, чтобы возможно определить первоначальную форму изделия. Для приобретения навыков в этом нелегком деле были проведены практические занятия. Опытный химик-технолог и реставратор Людмила Кундо прочитала лекцию о первичной консервации находок непосредственно «в поле».

По окончании школы каждый студент получил сертификат. Так была начата подготовка команды, которая сможет принимать участие в масштабных исследовательских работах в Кашмире. Ведь удивительная история этого региона известна в основном по письменным источникам, и она может быть существенно дополнена





археологическими исследованиями, которые не только корректируют и дополняют уже имеющиеся знания, но и открывают новые.

Для нас же памятники кушан в Кашмирской долине – это возможное продолжение истории пазырыкцев, но уже в ином историческом контексте. Так же, впрочем, как и возможный пазырыкский след в культурах Тибета. Китайские источники свидетельствуют о том, что часть юэцжи, названная в них «малыми юэцжи», бежала от преследований хунну на юг, в Тибет, где они стали жить совместно с тибетоязычными *цянами*. Но это уже другая история.



#### Литература:

Ртвеладзе Э. В. Великий индийский путь: из истории важнейших торговых дорог Евразии. СПб.: Нестор-История, 2012. 296 с.

Руденко С. И. Культура населения Горного Алтая в скифское время. М.; Л., 1953. 402 с.

Литвинский Б. А. Индия и Центральная Азия // Азия – диалог цивилизаций. М.: Гиперион, 1996. С. 153–193.

Полосьмак Н. В., Кундо Л. П., Балакина Г. Г. и др. Текстиль из «Замерзших» могил Горного Алтая IV–III вв. до н.э. (опыт междисциплинарного исследования). Новосибирск: Изд-во СО РАН, 2006. 267 с.



Руководитель и участники международного проекта «Археологические исследования путей миграции между Центральной Азией и Кашмиром в древности и средневековье» благодарят руководство и спонсоров фонда Gerda Henkel Stiftung (Дюссельдорф, Германия) за поддержку научных исследований на территории Кашмирской долины в Индии. Автор благодарит специалиста по греко-бактрийскому и кушанскому периодам А. П. Дружинину (Берлин) за консультацию по керамическому комплексу Ахана

В публикации использованы фото автора и других членов отряда