

«В РОСКОШНЫХ ШЛЕМАХ,

Ю. А. ФИЛИППОВИЧ

В ПЫШНОМ БЛЕСКЕ ЛАТ...»

«Я прожил жизнь свою в броне и шлеме».
Фирдоуси, «Шах-наме» (I в.)

Что такое «доспех», наш автор узнал в трехлетнем возрасте благодаря подарку прадеда – комплекту открыток «Русские доспехи». В возрасте десяти лет он уже «реконструировал» в домашней мастерской свой первый шлем и доспех из металла, пока все его друзья играли деревянным оружием. Свою первую научную реконструкцию – ламеллярный средневековый доспех – Юрий Филиппович создал во время учебы в университете в качестве наглядного пособия для студентов. С тех пор его не оставляет идея познания истории военного дела через воссоздание снаряжения древних воинов, свидетельством чего являются десятки уникальных предметных научно-исторических реконструкций доспехов и вооружения кочевых народов Центральной Азии, Южной Сибири и Дальнего Востока, с которыми мы знакомим наших читателей



«Сборный» образ средневекового кочевого воина.
Фото С. Борисенко

Термин «реконструкция» обозначает воссоздание первоначального облика какого-либо объекта, явления или процесса по сохранившимся частям. Одним из перспективных направлений в военно-исторической науке является *историческая реконструкция*, подразумевающая воссоздание военного снаряжения и технологий его изготовления. Конечно, любая такая реконструкция проводится на основе глубокого изучения письменных и изобразительных источников и археологических находок, что не исключает присущего ей гипотетического характера.

При изучении вооружения используются несколько видов реконструкций: *описательная* (текст), *графическая* (рисунок) и *натуральная* (модель). Моделирование предметов вооружения в реальную величину из подлинных материалов составляет высшую ступень реконструкции. Изготовление такой модели панциря или копья, помимо приобретения определенных технологических навыков, позволяет узнать неявные особенности их устройства, а эксперименты с моделью – определить ее функциональные качества и эксплуатационные возможности (Горбунов, 2005). Изучение подобного реконструированного вооружения позволяет историкам оружия вычленивать специфические черты, характерные для воинов различных этносов,

ФИЛИППОВИЧ Юрий Александрович – руководитель лаборатории палеотехнологий Научно-образовательного центра «Новая археология» Новосибирского государственного университета. Автор и соавтор 15 научных работ

Ключевые слова: экспериментальная реконструкция, оружие, древние и средневековые кочевники, степи Евразии.

Key words: experimental reconstruction, weapons, ancient and medieval nomads of the Eurasian steppes

© Ю. А. Филиппович, 2018



проследить этапы развития и определить причины и характер «эволюции» наступательного и защитного снаряжения.

В начале 2000-х гг. в Новосибирском государственном университете началась планомерная работа по выполнению предметных научно-исторических реконструкций комплексов вооружения и одежды воинов Центральной Азии и Сибири различных исторических эпох. В основу серии реконструкций, выполненных автором, легли материалы по защитному вооружению древних кочевников, хранящиеся в музейных собраниях России, стран ближнего и дальнего зарубежья, собранные и систематизированные доктором исторических наук Л. А. Бобровым (Худяков, Бобров, Филиппович, 2015).

На протяжении многих столетий, от древности до средневековья, кочевники (скифы, сарматы, гунны, монголы) играли ведущую роль в военной истории народов Евразии, соприкасавшихся с «Великой степью» – обширным степным регионом, протянувшимся по центру материка от Восточной Европы почти до берегов Тихого океана. Вождь гуннов, великий Аттила, «завоеватель мира» Чингисхан – эти имена наводили страх не только на их современников, но и столетия спустя... Однако военные успехи кочевых империй, как и они сами, оказывались недолговечными, и через пару столетий одна кочевая орда уступала место другой. Этот процесс продолжался до середины XVIII в., когда Великая степь была поделена между Российской и Маньчжурской империями (Худяков, 2006).



Это лишь небольшая часть предметов защитного вооружения, реконструкции которых созданы автором за последнее десятилетие. Фото автора

Когда в XIX в. у европейских и российских ученых проявился интерес к изучению и осмыслению боевого опыта кочевых народов, в их распоряжении оказались только хроники оседлых народов – исторических противников кочевников. Сначала ученые опирались на сведения из письменных источников, часто не слишком достоверные (к примеру, на средневековых европейских миниатюрах Чингисхана изображали в тюрбане, вооруженного ятаганом), но затем для реконструкций стали привлекаться предметы из раскопок памятников кочевых культур. Наиболее достоверные графические научно-художественные реконструкции комплексов вооружения и внешнего облика воинов-кочевников были созданы в последние десятилетия XX в. российскими специалистами. Но и здесь нередко возникали разночтения и ошибки. В этом смысле создание предметных натуральных копий панцирей и шлемов открывает перед учеными совершенно новые возможности, так как испытание моделей позволяет понять, как применялось оружие номадов в реальных условиях (Худяков, 2006).

В нашей сегодняшней «экспозиции» основной акцент сделан на шлемах – важнейшем элементе

в комплексе средств индивидуальной металлической защиты кочевников степного пояса Евразии, который обычно обрамлен *бармицей* – металлической, кожаной или матерчатой бронированной деталью, которая прикреплялась к шлему через отверстия в тулье или обруче. Большинство древних предметов вооружения и доспехов можно было применять не только в бою, но и на охоте, однако металлические шлемы, как и столетия спустя, использовались исключительно в условиях боевых действий. Применение в дистанционном, ближнем и рукопашном боях защитных наголовий значительно повышало шансы воинов на выживание.

Производство защитного вооружения из металла было сложным, трудоемким и дорогим, поэтому такие доспехи часто передавались по наследству. Этим объясняется тот факт, что находки шлемов в погребальных памятниках различных исторических эпох, включая Средневековье, достаточно редки. Большинство обнаруженных шлемов кочевников из Центральноазиатского историко-культурного региона – это случайные находки, которые при содействии краеведов попали в музейные собрания (Худяков, Бобров, 2003; Зубов, Радюш, 2014).

Сегодня благодаря предметным реконструкциям читатели могут не только представить, но и «воочию» увидеть, как выглядели шлемы и другое защитное вооружение кочевых народов различных исторических эпох, от хунну и сяньби до кыргызов. Еще одна неожиданная линия «сюжета» связана с тем, что моделями для фотосъемки предметов защитного вооружения послужили представители «прекрасной половины», что вызвало упреки в «гламурности и научной некорректности». Поэтому, наряду с описаниями шлемов и другого военного снаряжения номадов, в публикации представлены свидетельства участия женщин в военных действиях некоторых древних и средневековых этносов Центральной Азии и Южной Сибири, что, очевидно, и послужило основой древних преданий о воинственных и прекрасных амазонках (Худяков, 2017).

В течение последних десятилетий интерес к историческим реконструкциям в мире растет, как растет и число «ролевиков», изготавливающих оружие и доспехи и устраивающих показательные бои. К сожалению, историческая достоверность созданных ими предметных реконструкций часто страдает. Сегодня мы представляем читателям предметы вооружения, максимально приближенные к «реальным», так как реконструированы они на основе тщательного комплексного научного исследования всех доступных первоисточников. Многие из этих по-настоящему уникальных предметов уже экспонировались в университетах и музейных собраниях России, Казахстана, Монголии и Китая.



Климу, сыну Юрия Филипповича, технологии производства древних доспехов знакомы с детства. Фото В. Кламма





Фото автора

ЖЕЛЕЗНЫЕ ШАПКИ ХУННУ

Хунну (гунну, сюнну) – кочевые племена, создавшие в степях Центральной Азии мощный племенной союз, достигший наибольшего могущества при верховном правителе Модэ, занявшим этот пост в 209 г. до н. э. Под властью хунну оказалась огромная территория: от Хингана до Тянь-Шаня и от Байкала до пустыни Гоби. Хотя скотоводство и продолжало играть ведущую роль в жизни этого народа, его быт менялся, становясь все более оседлым, начали развиваться земледелие, обработка металла и ремесла.

Особое место в государстве хунну занимало военное дело. На вооружении воинов имелись сложный лук с костяными накладками, свистящие стрелы, копье, меч и панцирь со шлемом. Железные шлемы, появившиеся в Восточной Азии в III в. до н. э., сначала имели ламеллярную структуру набора. Реконструированный шлем хунну представляет собой новейшую для своего времени гибкую ламеллярно-шнуровую конструкцию, близкую по форме к шапке-ушанке с назатыльником. Ее получают, соединяя чешуеобразные стальные пластинки конопляным шнуром. Вшитый изнутри тканевый конопляный подшлемник представлял со шлемом единое целое, служа как для смягчения ударов и удобства носки, так и для укрепления пластинчатой основы купола. Подобные структуры сначала использовались для бронирования корпуса воинов, но потом применялись и для защиты конечностей и особенно головы. Простота изготовления стальных элементов и самой сборки способствовала широчайшему распространению подобных наголовий



Предметная научно-историческая реконструкция шлема и доспеха хуннского воина I в. до н. э. – I в. н. э. Выполнена по материалам городища Эршицзяцзу вблизи г. Хух-Хото (Внутренняя Монголия, КНР)

По своему внешнему виду ламеллярный шлем хунну напоминает «чепчик» из стальных пластин, снабженный назатыльником и наушами.

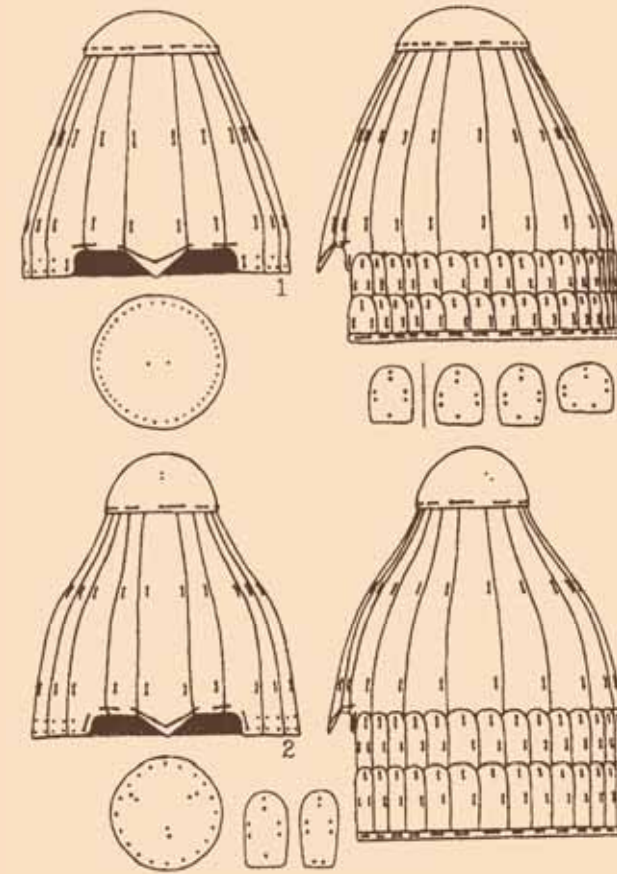
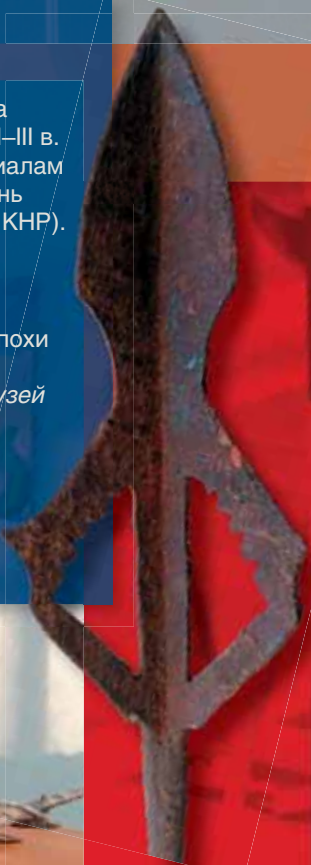
Фото С. Борисенко





Предметная научно-историческая реконструкция шлема сяньбийского воина II—III в. Выполнена по материалам могильника Лаохэшэнь (провинция Цзилинь, КНР). Фото С. Борисенко

Наконечник стрелы эпохи сяньби. Таштыкская культура, Хакасия. Музей НГУ. Фото автора



СЯНЬБИ – ПРЕЕМНИКИ ХУННУ

В результате непрерывных войн с Древним Китаем и междоусобиц в 57—55 гг. до н. э. хунну разделились на северных и южных. Последние целиком подпали под влияние китайской империи Хань, часть северных хунну ушла на запад, а остальные вскоре были ассимилированы племенами сяньби, жившими восточнее. Подчинив гунну, сяньби сформировали собственное государственное объединение, которое достигло пика своего могущества при предводителе Таньшихуае (141—181 гг. н. э.). Силу и мощь сяньбийцев испытало на себе Среднее китайское государство, на протяжении сотен лет находившееся в состоянии непрерывной войны со своими северными соседями-кочевниками. Однако уже в середине III в. сяньби распались на ряд самостоятельных княжеств, среди которых наиболее крупными были Тоба Вэй и Муюн, существовавшие в пределах Южной Монголии и Северного Китая.

Сяньбийские воины защищали тело чешуйчатым панцирем из железных пластинок, соединенных между собой ремешками, продетыми в отверстия, а голову – сферическим шлемом с куполом из длинных узких пластин, с навершием и чешуйчатой бармицей. Хотя сами сяньбийцы вряд ли были разработчиками нового прогрессивного типа узкопластинчатых шлемов, но их широкое распространение от Кореи до Восточной Европы произошло именно в сяньбийскую эпоху. Первые такие образцы, появившиеся в конце I в., вероятно, произошли от аналогичных хуннских.



Фото А. Грибакина

Шлем из могильника Лаохэшэнь (КНР). Прорисовка В. Горбунова. По: (Горбунов, 2005)



Образцом для реконструкции послужили три шлема из лаохэшэньских погребений (КНР). Детали этих шлемов соединялись между собой кожаными ремешками или полотняными тесемками. Судя по отпечаткам ткани на изнанке пластин панциря из погребения, доспехи имели подкладку из мягких материалов. Впоследствии шлемы такого типа с устойчивым набором признаков – сферической наборной тульей из вертикальных сегментов, надбровными вырезами, дисковидным или сферическим навершием, с бармицей – массово применялись в Центральной и Восточной Азии



Изображения воинов на фрагменте настенной росписи из Кызыла (Восточный Туркестан) времен существования там кенкольской культуры.
По: (Грюнвендель, 1925)



Уникальная находка – стальная пластина от нащечника шлема, подобного кенкольским, – была обнаружена у р. Бугульдейка (Ольхонский р-н, Иркутская обл.).
Музей НГУ. Фото автора

Пластины стального чешуйчатого нагрудника кенкольского воина из Акчи-Карасу (Кыргызстан).
Государственный исторический музей Кыргызской Республики (Бишкек). Фото автора

Предметная научно-историческая реконструкция шлема кенкольского воина III–V в. Выполнена по изображениям воинов на фресках Восточного Туркестана и находкам деталей шлемов подобной конструкции на сопредельных территориях.
Фото А. Болжурова

«ШЛЕМОГЛОВЫЕ» КЕНКОЛЬЦЫ

Среди воинственных кочевников, чей выход на историческую арену совпал с крушением державы хунну и «великим переселением народов», были племена кенкольской культуры. В первой половине I тысячелетия они владели горами и долинами Тянь-Шаня и в Семиречье. Это были высокорослые, сильные и храбрые воины с европеоидными чертами лица. У сяньби существовал обычай надевать кольцо на череп младенца, чтобы форма головы стала удлиненной, в форме конического шлема, и такая деформация не проходила безболезненно.

Воины-кенкольцы были тяжеловооруженными панцирными всадниками, оснащенными самым грозным, наступательным и защитным оружием: дальнебойными луками с обычными и бронебойными стрелами, ударными пиками, длинными мечами и палашами. Тело защищали панцирями из железных пластин разных типов: чешуйчатыми, поверхность которых состояла из сферических выступов, способных ослабить удар меча или палаша, из горизонтальных пластин, а также кольчужными. Использовались щиты округлой формы с металлическими окантовками и сфероконические шлемы, которые могли различаться в деталях, что видно по фрескам Кызыла, относящимся к этому времени. Купол шлема, как правило, был пластинчатый, со сферическим навершием в виде гребня, с пластинчатой бармицей, стянутой на подбородке.

Когда на рубеже раннего Средневековья на земли кенкольских номадов обрушилась новая волна кочевников из степей Центральной Азии, возглавляемая древними тюрками, кенкольцы не смогли противостоять не столь хорошо вооруженному, но лучше организованному и верящему в свою непобедимость противнику (Кожомбердиев, Худяков, 1987)



СЕСТРЫ ПО ОРУЖИЮ

В античных мифах, письменных свидетельствах этого и более позднего времени, в фольклорных образительных источниках сохранились предания о древних женщинах-воительницах. Считается, что в их основу легли реальные сведения об участии в военных действиях молодых незамужних женщин из сарматских племен, населявших северо-восточные окраины античного мира – степи Восточной Европы и Казахстана.

В пользу такого предположения говорят результаты анализа исторических свидетельств и археологических материалов, относящихся к древним и средневековым этносам Центральной Азии и Сибири, включая известные женские погребальные комплексы с оружием, определенные как женские захоронения.

Что касается исторических свидетельств, то для этого региона известны случаи, когда женщины руководили крупными армиями. Так, в Средней Азии в период образования Персидской державы в середине I тыс. до н. э. уверенные победы над персами одержали племена саков и массагетов, которые возглавляли женщины-правительницы – Зарина и Томирис. В ходе сражения с массагетами был убит сам основатель Персидской державы – легендарный царь Кир из династии Ахеменидов.

Отдельные примеры успешного женского правления можно найти и в средневековой истории Центральной Азии. Некоторые из этих правительниц руководили военными походами и одерживали победы над противниками. Среди правителей Монголии в позднем Средневековье таким умением выделялась ханша Мандутхай-хатун.

В этом смысле примечательна история Жаныл Мырза, предводительницы кыргызского племени нойгутов, которая стала героиней эпического сказания, где повествуется, как она метко стреляла из лука, охотилась, сражалась с калмыками и джунгарами. Попав в плен и будучи насильно выданной замуж, Жаныл Мырза смогла освободиться и застрелить из лука своих преследователей. После этого племя нойгутов, чтобы скрыться от врагов, переселилось из Синьцзяна к оз. Лобнор. По мнению известного кыргызского этнографа А. А. Асанканова, это сказание повествует о реальных исторических событиях второй половины XVII в. У некоторых древних народов имеются даже представления о женских дружинах, которые назывались «кырккыз» («сорок девушек»). Действительно, известен случай, когда в состав гвардии одного из кушанских царей входило подобное подразделение, состоящее только из женщин. Женские дружины фигурируют в эпических сказаниях турок, азербайджанцев, башкир, казахов, туркмен-огузов, каракалпаков и узбеков, в то время как в эпосе других тюркских народов мы находим только отдельных женщин-воительниц.

Подтверждение тому факту, что женщины участвовали в боях в составе своих войск, можно найти на одной

из раннесредневековых согдийских фресок Пенджикента, где изображена массовая батальная сцена. По мнению А. М. Беленицкого, это изображение могло восходить к историческим деяниям жены сакского царя Спаратры и уже упомянутой царицы Томирис, которые возглавляли армии в сражениях с врагами.

В среде тюркоязычных народов был распространен мотив соревнования девы-воина со своим женихом и защиты своего суженого. Свидетельством этого могут быть изображения, обнаруженные на отогнутом бортике серебряного ковша с ручкой, изготовленного в Хазарии в VIII—IX вв. Один из двух борцов, изображенных на ковше, показан с усами, другой – без усов и с косами. Рядом лежит оружие – колчаны, налучья и кинжалы, стоят взнузданные и оседланные кони. По трактовке В. П. Даркевича, эти изображения служат иллюстрацией к эпизодам раннего варианта огузского героического эпоса об Алпамыше. Герой этого сказания, Бамси-Байреке, был подвергнут испытаниям со стороны своей нареченной невесты Бану-Чечек, предложившей ему посоревноваться в скачках, стрельбе из лука и борьбе.

Оружие, которым пользовались женщины-воины, было разнообразным. По сведениям античного географа Страбона, на вооружении амазонок имелись «лук, боевой топор и легкий щит; из шкур зверей они изготавливают шлемы, плащи и пояса». В среде тюркских и монгольских народов среди оружия ближнего боя воительниц упоминаются мечи, секиры, копья, стрелы, а в более поздние времена –

и ружья. Сабля и пика, лук со стрелой и «свинцовая колотушка» упомянуты в алтайских преданиях как оружие дочери злого духа Эрлик-бия. В числе средств защиты – кольчуги, шлемы и боевые пояса. По мнению некоторых исследователей, хазарские и кыргызские девушки имели при себе клинковое оружие для защиты своей невинности. Но все же в большинстве случаев в монументальном и образительном искусстве древних тюрков женские образы лишены воинственности. И в погребениях женщин оружие встречается относительно редко. Предметы вооружения и конской сбруи встречаются чаще в скифских, савроматских и сарматских женских захоронениях в степях Восточной Европы и Приуралья. По подсчетам археологов, в Северном Причерноморье не менее 20% савроматских захоронений с оружием и конской сбруей – женские. Однако в свете последних палеогенетических исследований традиционное гендерное определение антропологических останков из таких погребений стало подвергаться сомнению*.

В любом случае, имеющиеся на сегодня исторические свидетельства подтверждают участие женщин в военных действиях народов иранского, тюркского и монгольского происхождения Центральной Азии и Сибири, что могло продолжаться от Средневековья вплоть до начала Нового времени. Однако анализ этих данных не дает оснований считать, что представления древних авторов о существовании отдельного древнего кочевого этноса – воинственных амазонок – соответствуют исторической действительности. Как бы нам ни хотелось, но предания об этих прекрасных воительницах, скорее всего, лишь красивый миф, несмотря на все исключения. По: (Худяков Ю. С. Женщины-воины у народов Сибири и Центральной Азии в древности и Средние века // Вестник НГУ. Сер.: История, филология. 2017. Т. 16, № 3. Археология и этнография. С. 80—88)

* Примером служит «смена пола» у останков из парного погребения в кургане 1 могильника Ак-Алаха 1 пазырыкской культуры, обнаруженного Н. В. Полосьмак в 1990 г., в результате которого мужественная девушка с серьезным набором вооружения «превратилась» в женственного юношу (Пилипенко, Трапезов, Полосьмак, 2015)

Реконструированная сабля монгольского времени, XIII в. Фото С. Борисенко



СЕВЕРНАЯ ВЭЙ: ЗАЩИТИМ ВСАДНИКА И ЕГО КОНЯ

К эпохе «поздних сяньби» относится княжество Тоба Вэй, или империя Северная Вэй (386–535 гг.), сформировавшаяся после распада племенного союза сяньби. Накануне завоевания Северного Китая армии сяньбийских правителей состояли из дружин и народных ополчений сяньбийских племен, а также примкнувших к ним отрядов хуннских родов.

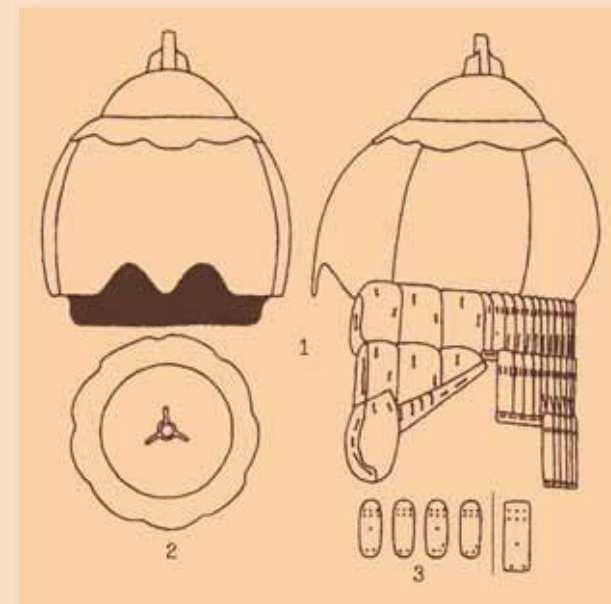
Сяньбийцы племенного союза Тоба на протяжении IV–V вв. считались лучшими воинами Северного Китая и Центральной Азии. Основу армии составляла легкая и тяжелая конница, обученная сражаться в ближнем бою. Сяньбийские воины IV–VI вв. широко применяли оружие дистанционного (луки, стрелы) и ближнего (клинковое, длиннодревковое, комбинированное, ударное короткодревковое) боев, а также защитное вооружение для воинов (панцири, шлемы, дополнительные защитные детали) и боевых коней (изголовья, панцирные попоны) (Бобров, Худяков, 2005).

Всю историю развития сяньбийского доспеха можно разделить на три периода. На раннем этапе (конец I–III вв.) сяньбийское оборонительное вооружение создавалось в русле унаследованной хуннской военной традиции, что проявлялось в наборе пластин, покрое панцирей и структуре шлемов. В средний период (IV – начало V в.) произошли резкие изменения в производстве сяньбийского доспеха: появились новые системы, формы и пропорции пластин, увеличилась площадь панцирей, шлемы стали более разнообразными; наконец, появился и полный конский доспех.

Этот процесс шел благодаря значительному обогащению сяньбийской знати в результате захвата районов Северного Китая и укреплению экономической базы для массового производства вооружения. Сяньбийский доспех не только перенял многие



Предметная научно-историческая реконструкция шлема (и доспеха) воина государства Тоба Вэй VI в. Выполнена по находкам серии шлемов в крепости Лим-Чан в провинции Хэбэй (КНР). Подобные шлемы с полусферическим навершием и трубкой для плюмажа достаточно широко применялись в степях Евразии на протяжении всей эпохи Средневековья. Фото С. Борисенко



Шлем и бармица эпохи Тоба Вэй из крепости Лим Чан (Внутренняя Монголия, КНР).
По: (Горбунов, 2005)

элементы китайской военной традиции, но и сам по себе продолжал эволюционировать, что вылилось в собственную военную традицию. Поздний период (V – конец VI в.), связанный с объединением Северного Китая династией Тоба, характеризовался дальнейшим совершенствованием панциря, появлением новых типов шлемов, попон и наголовий. Сяньбийский доспех начал широко распространяться за пределы государства: вэйские императоры раздаривали целые комплекты защитного вооружения своим далеко не мирным соседям. Когда власть самих сяньби в Китае закончилась, они продолжали еще какое-то время оказывать влияние на развитие вооружения во всем Восточноазиатском регионе и особенно в Центральной Азии, где преемниками сяньби стали тюрки (Бобров, Худяков, 2005)

Представление о комплексе вооружения тяжеловооруженных сяньбийских всадников дает описание подарков, переданных императором Мин-ди жужаньскому царевичу Анахуаню в 521 г. Среди них «...одни блестящие латы на всадника и лошадь, шесть стальных лат для всадника и лошадей, два копыя, обвитых шелком и серебряною проволокою, десять копьев под красным лаком с белыми шерстяными кистями, десять копьев под черным лаком со значками; два обитых шелком лука со стрелами, шесть луков под киноваренным лаком со стрелами, шесть щитов под красным лаком с саблями, шесть щитов под черным лаком с саблями» (Бобров, Худяков, 2005)



Фото С. Борисенко
Июль • 2018 • № 2/3 (78)



АВАРСКИЙ СЛЕД: ОТ МАНЬЧЖУРИИ ДО БАВАРИИ

Кочевые племена аваров (жужаней) впервые начинают упоминаться в письменных источниках IV в. Первоначально они обитали южнее пустыни Гоби, где находились в зависимости от сяньбийского государства Тоба Вэй. Обретя независимость, они образовали свое государство, которое особенно усилилось при хане Шелуне, принявшем титул кагана в 402 г. В период расцвета государства жужаней в него входили территории Монголии, Западной Маньчжурии и северо-запада Китая. В 552 г. государство жужаней было разгромлено силами подчиненных ему алтайских тюркутов.

На арене мировой истории авары появились в 555 г. как кочевой народ степей Западного Казахстана, теснимый древними тюрками (Кляшторный, Савинов, 2005). После разгрома часть орды жужаней двинулась на запад, добравшись в 558 г. до Восточной Европы. Сначала они просили у Византии земли для поселения в Добрудже, но, не получив положительного ответа, втянулись в центральноевропейские дела, впоследствии участвуя в военных действиях против антов (союза племен разного этнического происхождения) и покорив племенной союз славянских племен на Дунае (Пилипчук, 2017).



Фото С. Борисенко

Предметная научно-историческая реконструкция шлема и доспеха аварского (жужаньского) воина VI – начала VII в. Выполнена по случайной находке целого шлема в Хомутовском р-не (Курская обл.). Фото С. Борисенко

Предметная реконструкция одежды монгольского времени (примерно XIII в.) выполнена на основе изобразительных исторических источников. Фото С. Борисенко



Реконструированный аварский шлем, как и его реальная «модель», обнаруженная в Курской области, состоит из нескольких деталей: купола из узких стальных пластин, налобной пластины с наносником, цельнометаллического навершия, пластинчатых ламинарных наушей и кольчужной бармицы типичного плетения (четыре сварных кольца пропущены в одно клепанное). Точно такие же шлемы «аварского типа» были найдены в Крыму и в Германии, в Италии и Болгарии: все они попали туда в ходе аварского переселения. Таким образом, этот тип шлема, появившийся на рубеже II–III вв. в далеких Маньчжурии и Корее, завершил свое пятисотлетнее «путешествие» за десятки тысяч километров от своей «родины»



При изучении аварского доспеха в одном из колец бармицы, в нижней части ближе к центру, сохранился небольшой фрагмент железного острия с остатками органики (возможно, дерева) – предположительно, наконечника стрелы. Ламеллярная конструкция найденного шлема была скреплена пропущенными через отверстия ремешками из органических материалов, вероятнее всего, кожи, как и в современной предметной реконструкции

Типичные железные пластины аварского ламеллярного панциря, послужившие прототипом для реконструкции доспеха. Случайная находка в Самарской обл. Музей НГУ. Фото автора



НАСЛЕДНИКИ ТЮРКСКИХ КАГАНАТОВ

Древние тюрки – племенное объединение, игравшее ведущую роль в военно-политической и этнокультурной истории Центральной Азии в течение трех столетий эпохи раннего Средневековья, иногда даже отождествляемой с «древнетюркским временем».

Произошел этот народ из хуннской этнической среды, а в V в. попал в зависимость от аваров (жужаней). В середине I тыс. по требованию жужаньского кагана тюрки стали военными поселенцами на Алтае, где должны были производить железное оружие и поставлять его жужаням. Там они возглавили группировку местных кочевых племен, в течение нескольких столетий испытывавших на себе значительное влияние хуннской культуры.

В середине VI в. кочевые народы степного пояса Евразии объединились под властью правителей Первого Тюркского каганата. Под контролем древних тюрков оказались значительный участок «Великого Шелкового пути», от границ Китая до Ирана, и торговые пути, ведущие в Южную и Западную Сибирь.

Археологические материалы дополняют письменные и фольклорные свидетельства роли женщин в качестве воинов и военных шаманов у древних и средневековых народов Центральной Азии и Сибири. Так, на памятнике Туура-Суу на Тянь-Шане было обнаружено древнетюркское каменное изваяние в мужском одеянии, с саблей в ножнах, подвешенной к поясу, но без усов и бороды, с ожерельем на шее. Считается, что оно представляет образ женщины-воительницы



На конце кистеня, оружия в виде короткой палки, подвешена металлическая ударная головка (било). Реконструирована по находке в Алтайском крае (сросткинская культура).
Фото С. Борисенко



Это поминальное изваяние из Туура-Суу (Кыргызстан) изображает, предположительно, тюркскую женщину-воительницу. Государственный исторический музей Кыргызской Республики (Бешкек). Фото автора

Предметная научно-историческая реконструкция шлема позднетюркского (кимакского) воина IX–XI в. Выполнена по случайной находке купола шлема на р. Мульта (Горный Алтай), находкам частей кольчатых биметаллических бармиц на Алтае и в Хакасии, а также фрескам из Афрасиаба (Узбекистан) и Пенджикента (Таджикистан).
Фото С. Борисенко

Большую роль в развитии ремесла и торговли в Первом Тюркском каганате играли согдийские ремесленники и купцы, обслуживавшие тюркскую военную знать. В ходе постоянных войн и походов тюрки захватили огромные ценности, и военная добыча стала предметом торговли и обмена на импортные товары. Ремесленники в городах Средней Азии, Ирана и Восточного Туркестана стали изготавливать для тюркской знати драгоценную пировую посуду, украшения, парадное оружие. По торговым путям из Ирана, Согда и Восточного Туркестана к кочевникам попадали не только готовые изделия городских ремесленников, но и технологии их изготовления (Худяков, 2003).

Реконструкция шлема позднетюркского времени базировалась преимущественно на остатках шлема, предположительно, кимакского воина, найденного на р. Мульта в Горном Алтае. Кимаки считаются одним из наиболее загадочных народов Центральной и Средней Азии. В древнетюркскую эпоху племенное объединение кимако-кыпчаков с центром на р. Иртыш стало самым поздним государственным кочевым образованием на севере Центральной Азии. Но, хотя «государство кимаков» было хорошо известно мусульманским авторам, этнического подразделения с таким названием в составе кимако-кыпчакской конфедерации не существовало (Савинов, 2005).

Шлем из Мульти состоит из купола, каркаса, обруча и навершия, изготовленных из железа. Купол собран из выпуклых секторов, соединенных с каркасом заклепками в лобной, затылочной и височных частях. Основание шлема образовано двусоставным обручем из лобной и затылочной полос, на которых пробиты отверстия для бармицы. Навершие шлема сделано в виде втулки с фигурно вырезанным раструбом в нижней части, в его устье вставлена пластина-перегородка (для крепления плюмажа)



Фото А. Пронина

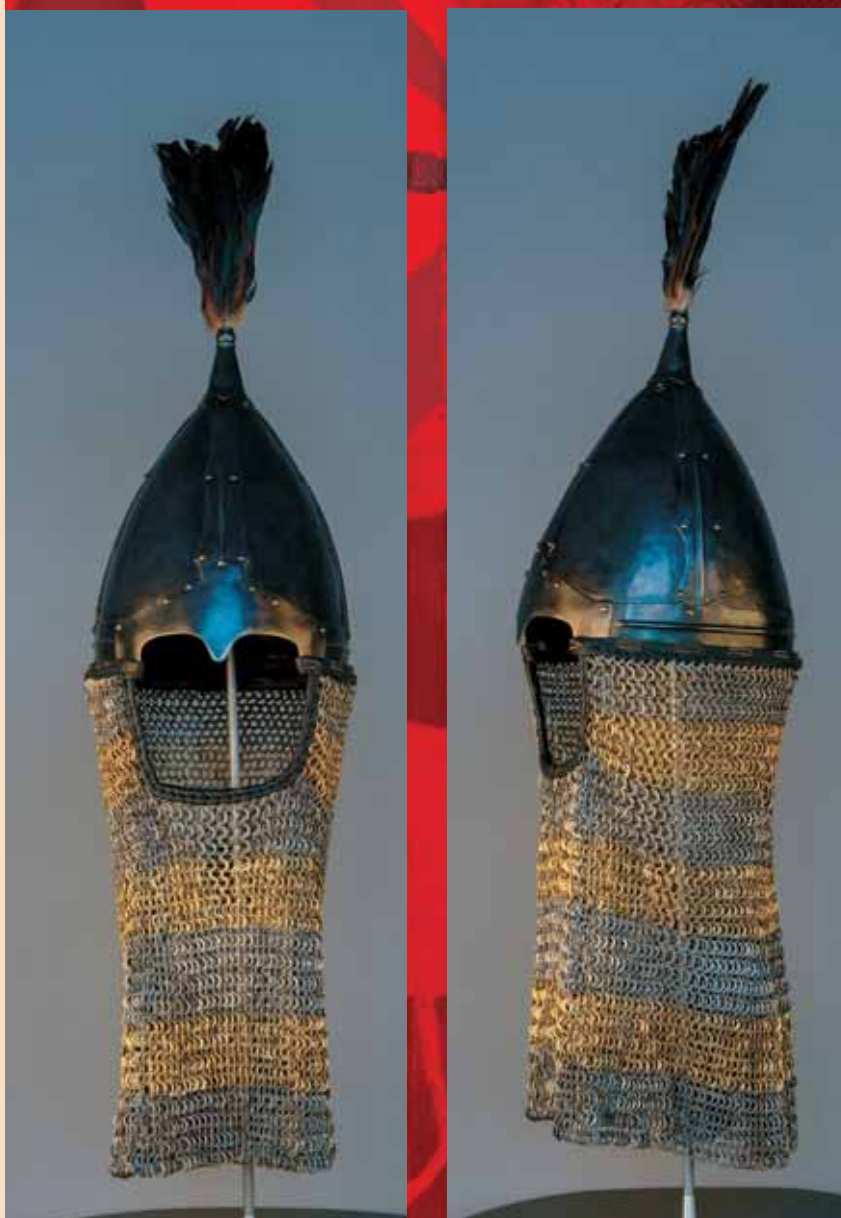
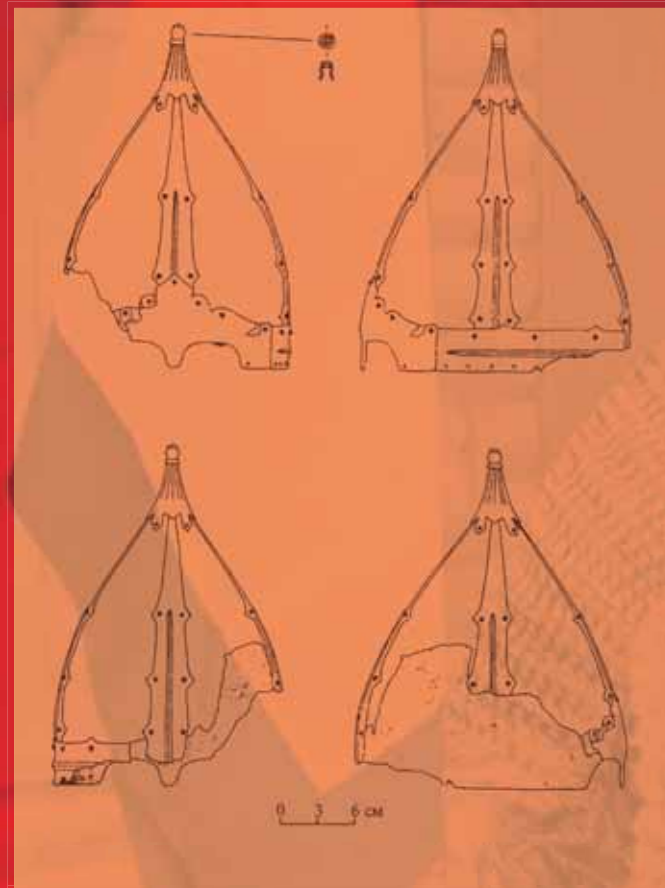


Фото С. Борисенко



Железный шлем, обнаруженный на р. Мульта, притоке Верхней Катуни (Горный Алтай). По: (Горбунов, 2003)

Предметная научно-историческая реконструкция шлема позднетюркского (кимакского) воина IX–XI в. Выполнена по случайной находке купола шлема на р. Мульта (Горный Алтай), находкам частей кольчатых биметаллических бармиц на Алтае и в Хакасии, а также фрескам из Афрасиаба (Узбекистан) и Пенджикента (Таджикистан). Фото С. Борисенко



Фото А. Грибакина



Фото А. Пронина



ЕНИСЕЙСКИЕ КЫРГЫЗЫ: ОГОНЬ БРОНЕБОЙНЫМИ

В XI–XII вв. в результате завоевания центральноазиатских степей киданями кыргызский этнос оказался разделен на две территориально разобщенные группы. Одна группа осталась в Восточном Туркестане, другая – на Саяно-Алтае, где кыргызская культура пережила новый этап своего развития, так называемую «эпоху сууктэр», получившую свое название по основному типу памятников, курганов с кольцевой насыпью. Военно-административная система, сложившаяся у кыргызов в эпоху великодержавия, с распадом их государства на отдельные княжества изжила себя, хотя ее отдельные элементы продолжали действовать. В частности, сохранился десятичный принцип формирования войска: основной войсковой единицей были десяти тысячные отряды-тумены. Основу войска составляли воины-дружинники, хорошо вооруженные и оснащенные. Кыргызские воины в этот период были вооружены сложносоставными луками, к которым прилагался целый набор стрел. В ближнем бою использовались копья с ромбическими наконечниками и пальмы с трехгранными наконечниками, в рукопашном – палаши, сабли с прямым и слабоизогнутым клинком. С изменением характера вооружения и численности войск изменилась и тактика боя: сократилась дистанция полета стрелы и увеличилась

Среди воинственных женских эпических персонажей выделяется героиня кыргызского эпоса «Манас». Юная калмыцкая девушка, «удалая Сайкал», бросила вызов главному герою – предводителю кыргызов Манасу. В эпосе подробно описаны оружие, доспехи и боевой конь вительницы. «Вышла тогда удалая Сайкал, было ей семнадцать лет, с косою на голове, саврасо-чалый конь у нее. “С кем встречусь, того сражу!” – такие помыслы у нее. Боевые доспехи свои все надела, посмотри. Кольчуга и нарукавники на ней, хоть и девушка, но вот ведь что – богатырский вид у нее! У нее щит, шлем на ней, из кованого булата, из чистой стали все было на ней, копьё в девять кулачей наизготове держа, на майдан, не задерживаясь, направилась она». Интересно, что, хотя Сайкал была представителем враждебного племени, в эпосе она выступает как настоящая героиня (Худяков, 2017)

Фото С. Борисенко

Предметная научно-историческая реконструкция шлема енисейского кыргызского воина XII–XIV вв. Выполнена по случайной находке купола шлема в Минусинской котловине, который хранится в Хакасском национальном краеведческом музее им. Л. Р. Кызласова (г. Абакан), и кольчатой бармицы, обнаруженной в окрестностях г. Саяногорск (хранится в г. Москва, в частной коллекции).
Фото А. Болжурова





Наконечники стрел, характерные для культуры енисейских кыргызов: трехлопастные, со свистункой и бронебойные. Находки из Хакасии. Музей НГУ. Фото автора

частота стрельбы, повысилась роль и продолжительность ближнего и рукопашного боев. Для защиты применялись панцири-куяки из узких пластинок ламеллярного или чешуйчатого принципа крепления или широких пластин, которые крепились изнутри к матерчатой основе с помощью заклепок. Голову предохраняли сфероконические шлемы с обручем и навершием (Бутанаев, Худяков, 2000). В последующую эпоху кыргызские княжества утратили политическую самостоятельность, и в XIII–XIV вв. кыргызы вошли в состав Монгольской империи. Утрата независимости привела и к застою в военном деле. Купол реконструированного шлема состоит из шести пластин, соединенных заклепками. К основанию приклепан узкий обруч. Навершие представлено в виде простой втулки для плюмажа. Кольчатая бармица была реконструирована в двух вариантах: открытом и закрытом. В закрытом варианте она защищает как заднюю, так и переднюю части шеи воина, незащищенным остается только лицо

Стрелы енисейских кыргызов отличались наибольшим для своего времени разнообразием формы наконечников. Среди наконечников обычных стрел ведущими стали плоские, способствующие повышению скорострельности стрельбы. Среди бронебойных стрел возросло число стрел с тупым острием, которые могли пробивать панцири и кольчуги. Хранились стрелы в колчанах открытого типа, наконечниками вверх, колчаны крепились ремнями, петлями и крючками к поясу



Накладка на поясную сумочку (вверху), подвеска к ранговому поясу (справа). Государственный исторический музей Кыргызской Республики (Бешкек)

Бронзовые накладки на ранговые пояса, которые носили рядовые воины, служили у древних кыргызов аналогом современных знаков военного различия. Фото автора



Накладка на конскую упряжь из позолоченной бронзы. Государственный исторический музей Кыргызской Республики (Бешкек). Фото автора





Предметная научно-историческая реконструкция шлема среднеазиатского (хорезмийского) воина XII–XIII вв. Выполнена по случайной находке купола шлема в юго-западном Казахстане и изображениям шлемов на персидских миниатюрах этого времени.

Фото С. Борисенко



ВЕЛИКИЙ ХОРЕЗМ: «ИХ ШЛЕМЫ СЛОВНО БЕЛЫЕ ЦВЕТЫ, И СЕРЕБРОМ СВЕРКАЮТ ИХ ЩИТЫ»

Наиболее полно вооружение хорезмийских воинов представлено на знаменитом серебряном Аниковском блюде из собрания Государственного Эрмитажа, найденного в 1909 г. в Пермской губернии. Воины, изображенные на нем, «одеты в перетянутую золотым поясом, покрывающую все тело пластинчатую или чешуйчатую броню <...>, полы которой спускаются до щиколоток. У одного из всадников пластинчатой броней покрыт весь корпус коня. На головах у всадников округло-конические шлемы, увенчанные высокими столбообразными, закругленными сверху шишаками. У предводителя – шлем более сложной формы, трехрогий (вернее, по обе стороны шишака расположены два рогообразных выступа). Очелья шлемов посередине спускаются вниз на лоб треугольным выступом. Шлемы имеют назатыльники, видимо, сделанные из кольчужной сетки» (Толстов, 1948).

Хорезмийский шлем, который послужил «моделью» для реконструкции, подвергся сильной коррозии. Были утрачены шпиль навершия и часть налобной пластины, однако хорошая сохранность остальных деталей позволила определить все основные элементы конструкции.

В основе тульи лежит крестовидная пластина, которой придана полусферическая форма. В арочные промежутки между «лучами» основной пластины вставлены четыре пластины полуовальной формы, соединенные плотным рядом заклепок –

дугобразные ряды их выпуклых шляпок рельефно выделяются на гладком фоне тульи. Поверх налобной части обода тремя заклепками прикреплена еще одна железная пластина, нижняя часть которой утрачена (очевидно, там располагался наносник).

На рентгеновском снимке нижнего края обода в затылочной и височных частях различим ряд небольших отверстий, служивших, очевидно, для крепления кольчужной бармицы. На купол тульи приклепано навершие с четырехконечным основанием, концы которого направлены по осям «лучей» основной пластины тульи. С его помощью, по-видимому, крепилась трубка, проходившая сквозь центр небольшой полусферы, также прикрепленной к основанию навершия

Один из персонажей «Шах-наме», выдающегося литературного памятника иранских народов, – молодая девушка Гурдафарид, дочь начальника крепости Сафед-диз, о которой говорили, что подобной ей «в битвах никто не видел». Надев «доспехи всадника», «румейский шлем» и «спрятав косы под кольчугой», она вступила в единоборство с героем Сохрабом, сыном Рустема. В образе женщины-воина в поэме представлена и Гурдия, сестра известного персидского полководца Бахрама Чубина, победителя древних тюрок в знаменитой Гератской битве. Гурдия облачена в «тяжелое вооружение и подпоясана наподобие воинов». А. М. Беленицкий выделил на фресках Пенджикента изображения воинственных молодых женщин, воспроизводящие воспетые в «Шах-наме» эпические образы воительниц с мечом в руке (Худяков, 2017)

Прорисовка средневекового шлема, обнаруженного у с. Мерке (Джамбульская обл., Казахстан). По: (Смагулов, 1989)



Фото С. Борисенко



Предметная научно-историческая реконструкция шлема тянь-шаньского кыргызского воина XV–XVI вв. Выполнена по случайной находке купола шлема в Кыргызстане. Фото А. Болжурова

Сохранилось редкое свидетельство участия калмыцких женщин в победоносном военном походе на крымских татар в пределах Крымского полуострова, который случился после переселения калмыков в северо-западные районы Прикаспийских степей. Во время этого похода калмыки разбили наголову татарское войско и захватили множество пленных.

В монгольских эпических сказаниях «Аламжи-мэргэн» и «Айдурай-мэргэн» присутствует «девушка-амазонка» в мужском одеянии, которая заменяет в сражении своего убитого брата. Женщина-воин выступает главным героем в алтайском героическом эпосе «Алтын-Тууди», а в сказании «Маадай-Кара» супруга героя названа «женщиной-богатыркой». Подобные примеры можно найти в хакасских и тувинских сказаниях, а также в бурятском и якутском эпосе (Худяков, 2017)

КЫРГЫЗЫ ТЯНЬ-ШАНЯ: НА СТЫКЕ ДВУХ ТРАДИЦИЙ

Шлем, послуживший основой для реконструкции, был найден на высокогорном пастбище в местности Ак-Кель. Его невысокий цельнокованный железный купол внизу окаймлен широким разъемным пластинчатым обручем, к которому спереди прикреплен пятиугольный козырек. Поверх купола по диагонали идут две полосы. У шлемов центральноазиатских кочевников в эпоху развитого Средневековья подобными полосами стягивались пластины купола, но у ак-кельского шлема они не играют функциональную роль. Купол увенчан наверху в виде восьмилепестковой розетки, на вершине которой укреплен трубочка для султана или плюмажа.

Ак-кельский шлем сочетает в своей форме две культурные традиции: цельнокованный сферический купол характерен для переднеазиатской, персидской, а полосы, навершие, обруч и козырек – для центральноазиатской, кыргызской и киданьской традиций. Сочетание подобных элементов в одном предмете может свидетельствовать о том, что его изготовили в контактной зоне двух историко-культурных регионов, например, в эпоху позднего Средневековья, когда кыргызы из Восточного Туркестана начали заселять западные районы Тянь-Шаня.

В некоторых странах Восточной и Центральной Азии, таких как цинский Китай и Корея, практика применения сфероконических шлемов сохранилась до Нового времени (Худяков, Табалдиев, Солтобаев, 2004)



Шлем кыргызского воина, обнаруженный в местности Ак-Кель, в окрестностях с. Ичке-Суу (Кантский р-н, Чуйская обл., Кыргызстан). Государственный исторический музей Кыргызской Республики (Бешкек). Фото автора

Элементы пластинчато-клепанной системы бронирования из Хакасии (слева) и Тюменской области (справа). Такие пластины прикреплялись изнутри к тканевому или кожаному верху одежды, в том числе к бармице. Музей НГУ. Фото автора





ПОСЛЕДНИЕ «САМУРАИ» САЯНО-АЛТАЯ

В XVII в. основу отрядов кыргызских князцов составляли дружинники. Традиционно кыргызская знать и ее приближенные формировали панцирную конницу, а простолюдины и «серая кость» – отряды легковооруженных конных лучников. Однако в XVII в. число панцирников возросло за счет распространения защитного вооружения среди рядовых кыргызов и кыштымской знати.

Основным типом защитного вооружения кыргызских воинов в XVI–XVII вв. были пластинчато-нашивные панцири, но в XVII в. широкое распространение приобрели и панцири, «сплетенные» из колец. По составу и способу крепления они представляют собой кольчуги, где кольца склепаны заклепкой-гвоздем, выходящим на обе стороны кольца. Склепанные кольца могли применяться как самостоятельно, так и в сочетании с цельными сварными кольцами.

Кольчатые панцири широко использовали народы, населявшие северную окраину Великой степи. Тех же енисейских кыргызов описывали так: «Это воинственный народ, крепкий, высокий и плосколицый... Киргизы никогда не идут в набег без кольчуги и пик, которые они волочат сбоку от коней почти за острие».

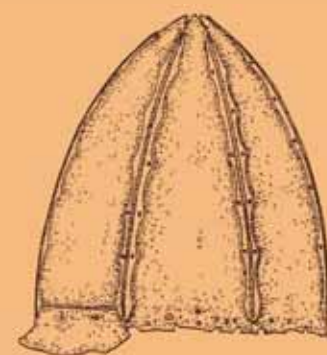
Князцы и командиры отрядов енисейских кыргызов носили высокие сфероконические шлемы, снабженные козырьками, наверхиями с плюмажами из птичьих перьев и конского волоса, с бармицами и наушами. Характерным элементом оформления кыргызских шлемов были железные накладки с ребром жесткости и вырезным краем, прикрывавшие стыки пластин (Худяков, 2014)

Эпоха позднего Средневековья стала последним, завершающим периодом военной истории кочевников, когда кочевые государственные образования еще представляли собой самостоятельную и внушительную военную силу, способную противостоять возросшей боевой мощи некочевых государств

Фрагмент кольчатого доспеха XVII–XVIII вв., обнаруженного в Кошагачском р-не (Горный Алтай). В центре: так называемое «кольцо мастера», фирменное клеймо оружейника или знак владельца. Новосибирский государственный краеведческий музей. Фото автора

Предметная научно-историческая реконструкция шлема енисейского кыргызского воина XVII–XVIII вв. Выполнена по случайной находке купола шлема и фрагмента кольчатого плетения в Хакасии. Фото А. Болжурова

Купол шлема енисейских кыргызов, обнаруженный в Минусинской котловине (Хакасия). Прорисовка Ю. Худякова. Минусинский региональный краеведческий музей им. Н.М. Мартянова



Редкий пример наличия в женском погребении разнообразного набора наступательного оружия – могильник Ортызы-Оба в долине р. Табат на юге Хакасии. Здесь был обнаружен двулезвийный железный меч, кинжал с обломанным обоюдоострым клинком, копье и другие предметы, характерные для вооружения енисейских кыргызов позднего Средневековья, а также железный топор и складной нож русского производства, железные пластины от панциря и т. п. Реконструированное одеяние представляет собой нагрудный пластинчатый панцирь с прикрепленными на спине шаманскими атрибутами, характерными для костюма тувинских шаманов. Элементы защитного вооружения отмечены для шаманской одежды и других народов Западной и Южной Сибири. Судя по находке в Ортызы-Оба, в позднем Средневековье в Минусинской котловине женщины-шаманки могли принимать участие в боевых действиях в составе военных отрядов енисейских кыргызов и их вассальных племен кыштымцев, вдохновляя воинов



Литература

Бобров Л.А., Худяков Ю.С. Военное дело сяньбийских государств северного Китая IV–VI вв. н.э. Военное дело кочевников Центральной Азии в сяньбийскую эпоху. Новосибирск, 2005.

Бобров Л.А., Худяков Ю.С. Вооружение и тактика кочевников Центральной Азии и Южной Сибири в эпоху позднего Средневековья и Нового времени (XV – первая половина XVIII в.). СПб.: Фак. филол. и искусств СПбГУ, 2008. 770 с.

Бобров Л.А., Худяков Ю.С., Филиппович Ю.А. Опыт экспериментальной реконструкции и функционального анализа защитного вооружения воинов Центральной Азии эпохи позднего Средневековья // Вестник НГУ. Сер.: История, филология. 2005. С. 95–103.

Горбунов В.В. Военное дело населения Алтая III–XIV вв. Ч. I: Оборонительное вооружение (доспех). Барнаул: Изд-во Алт. ун-та, 2003. 174 с.: ил.

Горбунов В.В. Сяньбийский доспех // Военное дело кочевников Центральной Азии в сяньбийскую эпоху. Новосибирск: Изд-во Новосибир. гос. ун-та, 2005. С. 220–223.

Горбунов В.В. Методика реконструкции древнего оружия. Снаряжение кочевников Евразии: сборник научных трудов / Отв. ред. А.А. Тишкин. Барнаул: Изд-во Алт. ун-та, 2005. 248 с.: ил.

Кляшторный С.Г., Савинов Д.Г. Степные империи древней Евразии. СПб.: Филол. фак. СПбГУ, 2005. 346 с.

Кожомбердиев И.К., Худяков Ю.С. Комплекс вооружения кенкольского воина // Военное дело древнего населения Северной Азии. Новосибирск: Наука, 1987. С. 75–106.

Никоноров В.П., Худяков Ю.С. «Свистящие стрелы» Маодуня и «Марсов меч» Аттилы: Военное дело азиатских хунну и европейских гуннов. СПб.: Петерб. Востоковед., 2004; М.: Филоматис, 2004.

Рец К.И., Юй Су-Хуа. К вопросу о защитном вооружении хуннов и сяньби // Евразия: культурное наследие древних цивилизаций. Горизонты Евразии. Новосибирск: Изд-во Новосиб. гос. ун-та, 1999. Вып. 2. С. 42–55.

Худяков Ю.С. Сабля Багыра: вооружение и военное искусство средневековых кыргызов. СПб.: Петерб. востоковед.; М.: Филоматис, 2003. 180 с.

Худяков Ю.С., Бобров Л.А. Шлемы кочевников Центральной Азии в эпоху позднего Средневековья // Исторический опыт хозяйственного и культурного освоения Западной Сибири: Сб. науч. тр. / Под ред. Ю.Ф. Кирюшина, А.А. Тишкина. Барнаул: Изд-во Алт. ун-та, 2003. Кн. 1. С. 227–236.

Худяков Ю.С., Бобров Л.А., Филиппович Ю.А. Перспективы применения методики реконструкции доспехов для анализа функциональных свойств защитного вооружения кочевников Центральной Азии // Проблемы археологии, этнографии, антропологии Сибири и сопредельных территорий. Новосибирск: Изд-во Ин-та археол. и этногр. СО РАН, 2004. Ч. 2. С. 246–251.

Худяков Ю.С. Женщины-воины у народов Сибири и Центральной Азии в древности и средние века // Вестник НГУ. Серия: История, филология. 2017. Т. 16, № 3. Археология и этнография. С. 80–88.