

СЛЕД КИТАЙСКОЙ КОЛЕСНИЦЫ

Летом 2012 г. российско-монгольская археологическая экспедиция Института археологии и этнографии СО РАН (Новосибирск) и Института археологии Монголии (Улан-Батор) продолжила изучение погребений хунну в могильнике Ноин-Ула в Северной Монголии, впервые исследованных в начале прошлого века экспедицией под руководством известного русского путешественника П. К. Козлова.

Через три месяца после начала раскопок 22-го ноин-улинского кургана в огромной могильной яме на глубине почти 10 м показалась первая находка – уложенная у входа в яму китайская колесница

Когда глубокая шахта, на дне которой в деревянной погребальной камере покоился знатный хунну, была плотно засыпана грунтом, в нее по длинному и крутому дромосу скатили колесницу.

Все в этом прекрасном изделии китайских мастеров говорило о высоком статусе умершего... Великолепный зонт из красного шелка, окантованный более насыщенным пурпурным, был натянут на тридцать покрытых черным лаком деревянных спиц с металлическими литыми наконечниками. Крючки наконечников, к которым крепились ткань зонта, были обмотаны полосками фиолетового шелка. Легкий кузов, черный внутри, снаружи покрывал красный лак. Лакированные стенки дополнены деревянными «летающими решетками», на которые был натянут шелк цвета киновари.



Серебряная бляха (справа вверху) с изображением единорога служила украшением конской упряжи. Прорисовка (вверху) Е. Шумаковой (ИАЭТ СО РАН, Новосибирск)

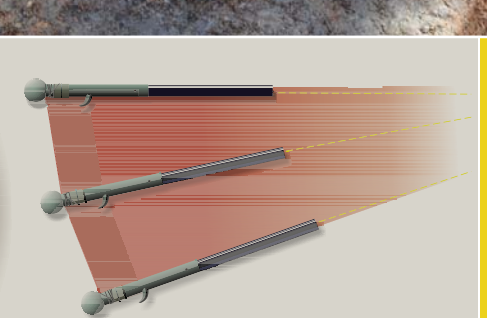
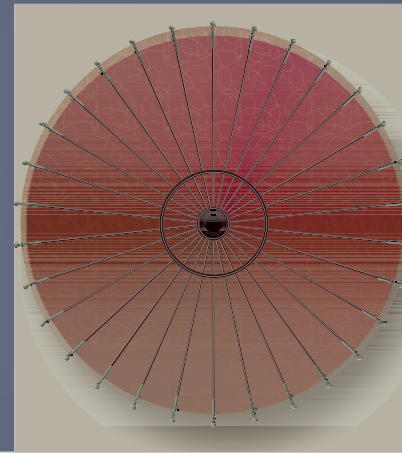
Ключевые слова: Монголия, могильник Ноин-Ула, хунну, археологические раскопки, китайская колесница.
Key words: Mongolia, Noin-Ula burial, Xiongnu, archaeological excavation, China cart



Вид сверху на зачищенную колесницу, обнаруженную в 22-м ноин-улинском кургане. Через 2 тыс. лет от китайской колесницы остался только четкий отпечаток в глине, подобный отпечаткам ископаемых животных. Вверху – реконструкция колесницы худ. В. Ковторова

© Н. В. Полосьмак, Е. С. Богданов, 2012





Внизу повозку сняли с колес и поставили при входе в могильную яму с южной стороны, плотно заложив камнями. Два больших колеса уложили плашмя спереди по обе стороны от кузова; зонтик сняли с древка и поместили сверху, наполовину перекрыв камнями. И только затем все вновь было засыпано грунтом – на века.

...Две тысячи лет не прошли даром для легкого и прекрасного древнего творения: истлели дерево и шелк, покрылись ржавчиной металлические части. Колесница исчезла как вещь, но отпечаток ее бережно сохранила глина подобно отпечаткам ископаемых животных. И сегодня она продолжает свое существование – только уже в фотографиях и подробных чертежах.

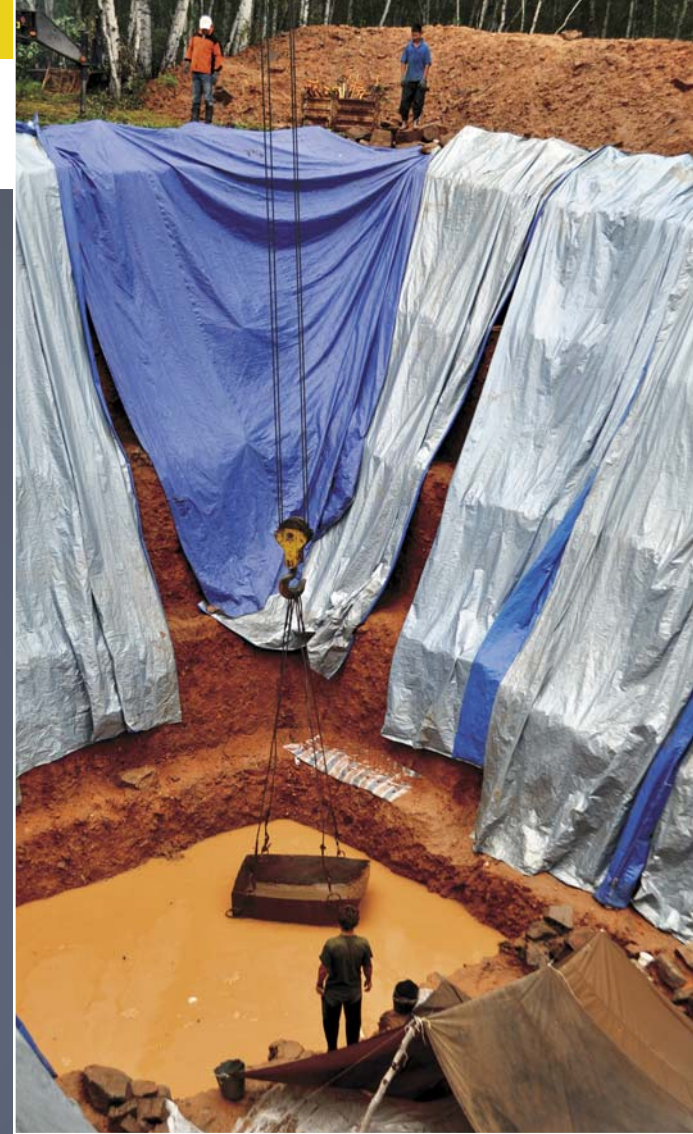
Первыми были грабители

Колесница, обнаруженная в 22-м ноин-улинском кургане, относится к распространенному в ханьское время типу «яо че»: это легкий двухколесный экипаж с зонтом, запряженный одним или двумя конями. В таком экипаже, который мог использоваться как прогулочный или военный, помещались два человека.

Этапы работ на 22-м ноин-улинском кургане. Только через три месяца после начала раскопок у входа в могильную яму археологи обнаружили зонт китайской колесницы.
Справа вверху – реконструкция зонта из красного шелка, натянутого на 30 покрытых лаком деревянных спиц.
Справа внизу – литые металлические наконечники спиц зонта колесницы.
 Реконструкция В. Ковторова



Зачищенная колесница, вид сверху. Бронзовые наосьники – одни из немногих хорошо сохранившихся деталей колесницы



Летний ливень, заполнивший водой могильную яму, едва не уничтожил следы тщательно зачищенной колесницы

Подобные колесницы, наряду с другими изысканными вещами, были одним из даров ханьского двора хуннским правителям – *шаньюям*. Цель таких подношений – познакомив и приучив кочевников к соблазнам более высокой материальной культуры, ослабить народ хунну и поставить его в зависимость от Ханьской империи. В результате такой политики по степи ездило немало китайских колесниц; их изображения можно увидеть на скалах в горах Монголии (Новгородова, с. 192–206), а их хрупкие останки сохранились во многих ранее раскопанных элитных погребениях (в Кондрагьевском кургане 7; в 25-м и 6-м ноин-улинских курганах; в 7-м кургане могильника Царам, в 1-м кургане могильника Голмод и др.)

Так кто же был похоронен со столь значительным даром в глубокой (более 16 м) могильной яме? Когда речь идет об элите хуннского общества, такой вопрос всегда звучит риторически, поскольку могилы хуннской знати отличаются тотальной разграбленностью. Особенность такого грабежа заключалась в том, что его главной целью были сами погребенные: ни в одном из раскопанных на сегодняшний день хуннских курганов не было обнаружено захороненных там тел.

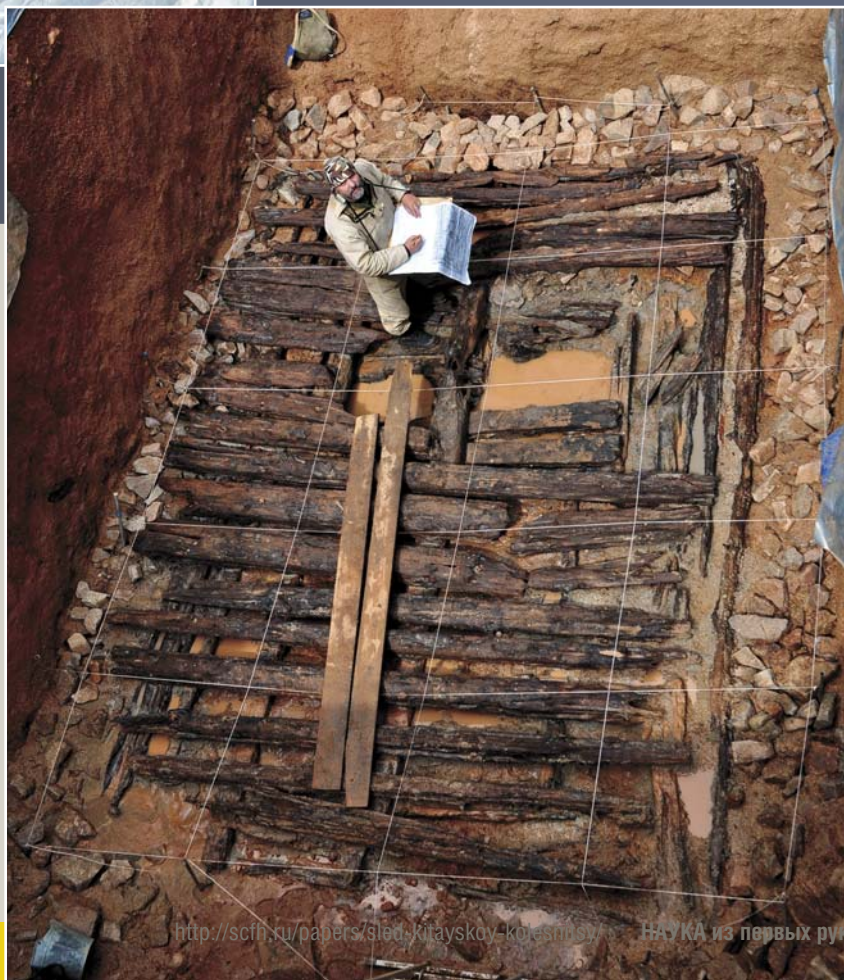
С чем связан такой необычный факт? Конечно, непосредственно на умерших находились вещи, оружие и украшения, имевшие ценность для грабителей. Но и сами тела представляли для них вполне определенный интерес. Дело в том, что расчленение тела врага – акт, известный и распространенный в древности и в средневековье. Его цель состояла в полном разрушении связи живых потомков с их умершим предком, на чью помощь и защиту они уже не могли рассчитывать после уничтожения его тщательно сохраненного тела.

Интересно, что подобным манипуляциям подвергали тела врагов не только варвары, но и ханьцы. Так, известно, что в 15 г. н. э. китайский император Ван Ман повелел своим послам выкопать из могилы тело шаньюя Чжи и отхлестать его плетями, сделанными из колючих растений. Было это сделано или нет – неизвестно, важен сам факт, что такие действия в принципе были возможны.

Поэтому неудивительно, что в могилах знатных хунну отсутствуют скелеты погребенных – лишь иногда в них обнаруживаются разрозненные кости или зубы. В результате практически невозможно определить, кто же составлял элиту хуннского общества, опираясь только на данные антропологических исследований. Потому так важны палеогенетические исследования даже того скудного антропологического материала, который дают ноин-улинские



Вид на боковую стенку кузова колесницы. Легкий кузов, черный внутри, снаружи покрывал красный лак. Лакированные стенки были дополнены деревянными «летающими решетками», на которые был натянут шелк цвета киновари



Все этапы раскопок на 22-м ноин-улинском кургане были тщательно задокументированы. Справа – художник В. Ковторов, работающий на перекрытии деревянного склепа



Все находки на дне погребальной камеры (металлические бляхи, украшения конской упряжи, спицы зонта, косы и др.) затянuty синей глиной и залиты водой, скапливающейся от бесконечных дождей



курганы – эти сведения могли бы многое прояснить в истории и культуре этого легендарного древнего народа.

Под знаком единорога

22-й ноин-улинский курган не избежал участи всех хуннских погребений – в свое время он также был разграблен. Грабители оставили на дне погребальной камеры орудие, с помощью которого они взламывали склепы и гроб, – деревянную кувалду, по сути простой кусок ствола с суком – примитивное орудие, которое отчасти позволяет судить о технической оснащённости грабивших – таких же кочевников, как и сами хунну.

Во внутренней погребальной камере кургана на двух деревянных подставках стоял гроб. Снятая крышка гроба лежала рядом с ним. Первоначально он был украшен ромбическим орнаментом из перекрещенных деревянных пластинок и четырехлепестковых





Вид на погребальную камеру 22-го ноин-улинского кургана: на глубине около 16 м на деревянном полу стоят один в одном два сруба. Коридоры между стенками срубов заполнены синей озерной глиной

розеток, которые своей формой повторяли плодоложе хурмы – листовую «юбочку» у основания плода. Этот фрукт в Древнем Китае являлся символом счастья и радости жизни. Розетки были покрыты толстой золотой фольгой, которая была сорвана грабителями.

Внутри гроб был практически пуст – лишь истлевшая ткань на дне да слой разложившихся зерен проса. Засыпать днище гроба просом было китайской традицией, связанной с идеей возрождения. В гробу находились также несколько оригинальных мелких золотых украшений одежды.

Дно внутренней погребальной камеры было покрыто войлочным, крытым тканью ковром со спиральным орнаментом. Рядом с гробом на дне камеры лежали фрагменты текстильных изделий, брошенных грабителями.

В северо-восточном углу коридора между внешней и внутренней погребальными камерами, поверх лежавших там серебряных блях конской упряжи было обнаружено несколько человеческих костей. Они были сильно обуглены, следы огня были обнаружены и на

конских бляхах. Похоже, грабители воспользовались факелом, который затем бросили в угол, что и привело к обугливанию костей и украшений.

Бляхи конской упряжи выполнены из серебра и украшены изящными изображениями *единорога*. В древнекитайском bestiarii этот зверь был третьим по значению мифическим животным после дракона и волшебной «солнечной» птицы *фэнхуан*, а также главой зверей, покрытых шерстью.

По древним представлениям единорог появлялся на людях только во время всеобщего счастья и благоденствия. Наверное, именно поэтому его изображения присутствовали на украшениях конских упряжей, изготовленных в период правления Ван Мана (9–25 гг.). Ведь он был единственным государственным деятелем Ранней Хань, который официально провозгласил наступление *тай пин* – полного мироустройства для всех китайцев и варваров и который пытался представить свое правление как «наступление великого спокойствия», зримым выражением которого и должны были стать изображения единорогов.



Рядом с гробом на дне погребальной камеры лежали фрагменты текстильных изделий и несколько мелких золотых украшений одежды, брошенных грабителями



В коридорах, образованных стенками внешней и внутренней погребальных камер, как и в других ноин-улинских курганах, было обнаружено много тонких, туго заплетенных кос. (Общее количество обнаруженных в курганах Ноин-Улы кос уже перевалило за 150 штук!). Это открытие остается загадочным и вызывает много вопросов: кому принадлежали эти косы, как попали они в гробницу, и, наконец, самый главный вопрос – для чего их туда поместили?

В качестве ответов выдвинуты разные предположения. Например, возможно, что отрезанные косы могли служить знаком траура и в этом качестве замещали человеческие жертвы (приблизженных и наложниц) либо были приношением владыке со стороны подчиненных племен. Но оба эти предположения на сегодняшний день бездоказательны.

К сожалению, волосы из погребений хунну не могут быть исследованы палеогенетическими методами, поскольку в отличие от сохранившихся в мерзлоте волос пазырыкцев они сильно деградировали. Но даже в этом случае они являются бесценным источником информации, которую можно получить на основе изучения их элементного состава.

«Сделано в Китае»

Исследования трех больших курганов могильника Ноин-Ула, проведенные русско-монгольской экспедицией в 2006–2012 гг., а также раскопки кургана 7 могильника Царам (Миняев, 2000–2005) и 54-го кургана могильника Ильмовая падь (Коновалов, 2008) в Забайкалье позволили выделить ряд закономерностей в погребальном обряде хуннской элиты. Все эти курганы были раскопаны вручную, благодаря чему удалось в прямом смысле увидеть типичную конструкцию могильной ямы.

Типичное хуннское погребение представляет собой глубокую пятиступенчатую шахту, в которую ведет ориентированный на юг коридор (*дромос*). Известно, что ориентирование главного входа строго на юг типично для всех разновидностей китайских архитектурных ансамблей (Кравцова, 2004), так же как и глубокие могильные ямы, ступенями уходящие вниз.

На дне ямы располагается двойной деревянный (сосновый) склеп – герметичное, прекрасно подогнанное сооружение, созданное людьми, обладающими хорошими навыками работы с деревом. То же можно сказать и о самом гробе, сделанном и украшенном в китайских традициях.

Современный монгольский историк Баабар, автор книги «История Монголии: от мирового господства до советского сателлита» (2010), отмечает, что «кочевник

равнодушен к самому понятию строительства здания, не возводившего и даже не умеющего его возводить...» (с. 379). В этой связи очевидно, что погребальные сооружения хуннской элиты сооружались при непосредственном участии ханьцев.

Вещи, составляющие основную часть находок – серебряные бляхи, шелковые ткани и изделия из них, нефритовые украшения, фрагменты предметов из лака и т. п., тоже имеют китайское происхождение. Остальную же часть погребального инвентаря (в частности, шерстяные ткани) составляют предметы импорта из западных стран. Китайские археологи отмечают, что им чрезвычайно трудно выделить погребения хунну среди погребений ханьцев, поскольку на границе с Китаем (например, в провинции Циньхай) разница между теми и другими практически стирается.

И надо признать, что культура ханьского Китая завоевала Степь – кочевникам нечего было ей противопоставить, кроме своего образа жизни. И все же когда Срединная империя погрязла в междоусобицах и войнах, сюнну, как называли их китайцы, захватили и разграбили цзиньскую столицу Лоян, а к середине второго десятилетия 4 в. н.э. держава сюннских вождей – Раннее Чжао – заняла почти весь бассейн р. Хуанхэ. И подобно следу ханьской колесницы культура Древнего Китая в Степи безвозвратно растворилась во времени и пространстве.

Поленое исследование 22-го ноин-улинского кургана закончено. Впереди – всестороннее изучение материалов этого погребального комплекса, среди которых много уникальных вещей, требующих реставрации и консервации. Пока же курган по-прежнему полон тайн.

*Д. и. н. Н. В. Полосьмак, к. и. н. Е. С. Богданов
(Институт археологии и этнографии СО РАН,
Новосибирск), Российско-монгольская экспедиция,
Ноин-Ула, июль 2011 г.*

Литература
Новгородова Э. А. Древние изображения колесниц в горах Монголии // Советская археология. 1978. № 4.
Кравцова М. Е. История искусства Китая. СПб: Лань, Триада, 2004.
Руденко С. И. Культура хунну и ноин-улинские курганы. М.-Л, 1962. 206 с.
Коновалов П. Б. Усыпальница хуннского князя в Суджи (Ильмовая падь, Забайкалье). Улан-Удэ, 2008.
Полосьмак Н. В. и др. Двадцатый ноин-улинский курган. Новосибирск: Инфолио, 2011.

Так выглядела 16-метровая могильная яма 22-го ноин-улинского кургана после окончания раскопок

